

บทที่ 3

การปฏิบัติตามมาตรการป้องกันและแก้ไขผลกระทบสิ่งแวดล้อม

3.1 -1 ผลการปฏิบัติตามมาตรการป้องกันและแก้ไขผลกระทบสิ่งแวดล้อม

รายละเอียดผลการปฏิบัติตามมาตรการป้องกันและแก้ไขผลกระทบสิ่งแวดล้อม ระยะก่อสร้างของโครงการ สุภาลย์ ไอคอน สาทร ระหว่างเดือนมกราคม - มิถุนายน 2565 โดยครอบคลุมปัจจัยทางสิ่งแวดล้อมที่สำคัญ คือ

- มาตรการทั่วไป
- ทรัพยากรกายภาพ
- ทรัพยากรชีวภาพ
- คุณค่าการใช้ประโยชน์ของมนุษย์
- คุณค่าต่อคุณภาพชีวิต

แสดงรายละเอียดผลการปฏิบัติตามมาตรการป้องกันและแก้ไขผลกระทบสิ่งแวดล้อม ระยะก่อสร้างโครงการ สุภาลย์ ไอคอน สาทร ของบริษัท สุภาลย์ จำกัด (มหาชน) ระหว่างเดือนมกราคม - มิถุนายน 2565 ดังตารางที่ 3.1-1

ตารางที่ 3.1 -1 สรุปผลการปฏิบัติตามมาตรการป้องกันและแก้ไขผลกระทบสิ่งแวดล้อม โครงการ สุภาลย์ ไอคอน สาท (ระยะก่อสร้าง)

ของบริษัท สุภาลย์ จำกัด (มหาชน)

องค์ประกอบทางสิ่งแวดล้อม และคุณค่าต่างๆ	มาตรการป้องกันและแก้ไขผลกระทบสิ่งแวดล้อม	รายละเอียดการปฏิบัติตามมาตรการฯ	ปัญหา/อุปสรรค และการแก้ไข	เอกสารอ้างอิง รูปภาพหรือเอกสาร
มาตรการทั่วไป	1. โครงการต้องยึดถือปฏิบัติตามมาตรการป้องกันและแก้ไขผลกระทบสิ่งแวดล้อม และมาตรการติดตามตรวจสอบผลกระทบสิ่งแวดล้อม ตามที่เสนอไว้ในรายงานการประเมินผลกระทบสิ่งแวดล้อม โครงการ สุภาลย์ ไอคอน สาท ของ บริษัท สุภาลย์ จำกัด (มหาชน) อย่างเคร่งครัด	- โครงการได้ยึดถือปฏิบัติตามมาตรการป้องกันและแก้ไขผลกระทบสิ่งแวดล้อม และมาตรการติดตามตรวจสอบผลกระทบสิ่งแวดล้อม ตามที่เสนอไว้ในรายงานการประเมินผลกระทบสิ่งแวดล้อม โครงการ สุภาลย์ ไอคอน สาท ของบริษัท สุภาลย์ จำกัด (มหาชน) อย่างเคร่งครัด	-	- ภาคผนวกที่ 1
	2. โครงการต้องบันทึกผลการติดตามตรวจสอบการดำเนินการหรือการปฏิบัติตามมาตรการป้องกันและแก้ไขผลกระทบสิ่งแวดล้อม และมาตรการติดตามตรวจสอบผลกระทบสิ่งแวดล้อม ตามที่เสนอไว้ในรายงานการประเมินผลกระทบสิ่งแวดล้อม และส่งผลการดำเนินการมายังหน่วยงานผู้อนุญาต และสำนักงานนโยบายและแผนทรัพยากรธรรมชาติและสิ่งแวดล้อม ตามแนวการเสนอรายงานผล การปฏิบัติตามมาตรการป้องกันและแก้ไขผลกระทบสิ่งแวดล้อม และมาตรการติดตามตรวจสอบผลกระทบสิ่งแวดล้อม	- โครงการได้บันทึกผลการติดตามตรวจสอบการดำเนินการ และปฏิบัติตามมาตรการฯ ตามที่เสนอไว้ในรายงานฯ อย่างเคร่งครัด โดยได้จ้างหน่วยงานกลาง คือ บริษัท เอ็นไวแล็บ จำกัด เป็น Third party ในการตรวจวัดและวิเคราะห์ดัชนีคุณภาพสิ่งแวดล้อม โครงการ สุภาลย์ ไอคอน สาท ระยะก่อสร้าง ระหว่างเดือนมกราคม - มิถุนายน 2565 ทั้งนี้ โครงการได้ยึดถือและปฏิบัติตามมาตรการฯ อย่างเคร่งครัด	-	- บทที่ 4 - ภาคผนวกที่ 19

ตารางที่ 3.1 -1 (ต่อ) สรุปผลการปฏิบัติตามมาตรการป้องกันและแก้ไขผลกระทบสิ่งแวดล้อม โครงการ สุภาลัย ไอคอน สาท (ระยะก่อสร้าง)

ของบริษัท สุภาลัย จำกัด (มหาชน)

องค์ประกอบทางสิ่งแวดล้อม และคุณค่าต่างๆ	มาตรการป้องกันและแก้ไขผลกระทบสิ่งแวดล้อม	รายละเอียดการปฏิบัติตามมาตรการฯ	ปัญหา/อุปสรรค และการแก้ไข	เอกสารอ้างอิง รูปภาพหรือเอกสาร
มาตรการทั่วไป (ต่อ)	<p>3. ในกรณีที่โครงการมีความจำเป็นต้องเปลี่ยนแปลงรายละเอียดโครงการ หรือมาตรการป้องกันและแก้ไขผลกระทบสิ่งแวดล้อม และมาตรการติดตามตรวจสอบผลกระทบสิ่งแวดล้อม ตามที่เสนอ ไว้ในรายงานการประเมินผลกระทบสิ่งแวดล้อม ที่ได้รับความเห็นชอบแล้วให้โครงการแจ้งให้หน่วยงานที่มีอำนาจหน้าที่ในการพิจารณาอนุมัติหรืออนุญาตดำเนินการดังนี้</p> <p>3.1 หากหน่วยงานผู้อนุมัติหรืออนุญาตเห็นว่าการเปลี่ยนแปลงดังกล่าวเกิดผลดีต่อสิ่งแวดล้อมมากกว่า หรือเทียบเท่ามาตรการที่กำหนดไว้ในรายงานการประเมินผลกระทบสิ่งแวดล้อม ที่ได้รับความเห็นชอบไว้แล้ว ให้หน่วยงานผู้อนุมัติหรืออนุญาตรับจดแจ้งให้เป็นไปตามหลักเกณฑ์ และเงื่อนไขที่กำหนดไว้ในกฎหมายนั้นๆ ต่อไป พร้อมกับให้จัดทำสำเนาการเปลี่ยนแปลงดังกล่าวข้างต้นที่รับจดแจ้งไว้แจ้งให้สำนักงานนโยบาย และแผนทรัพยากรธรรมชาติและสิ่งแวดล้อม เพื่อทราบ</p>	- ปัจจุบันโครงการยังไม่มี การเปลี่ยนแปลงรายละเอียดโครงการ หรือมาตรการป้องกันและแก้ไขผลกระทบสิ่งแวดล้อม หรือมาตรการติดตามตรวจสอบผลกระทบสิ่งแวดล้อม อย่างไรก็ตาม หากมีการเปลี่ยนแปลงรายละเอียดโครงการหรือมาตรการฯ โครงการจะปฏิบัติตามมาตรการที่กำหนด	-	-

ตารางที่ 3.1 -1 (ต่อ) สรุปผลการปฏิบัติตามมาตรการป้องกันและแก้ไขผลกระทบสิ่งแวดล้อม โครงการ สุภาลัย ไอคอน สาทร (ระยะก่อสร้าง)

ของบริษัท สุภาลัย จำกัด (มหาชน)

องค์ประกอบทางสิ่งแวดล้อม และคุณค่าต่างๆ	มาตรการป้องกันและแก้ไขผลกระทบสิ่งแวดล้อม	รายละเอียดการปฏิบัติตามมาตรการฯ	ปัญหา/อุปสรรค และการแก้ไข	เอกสารอ้างอิง รูปภาพหรือเอกสาร
มาตรการทั่วไป (ต่อ)	3.2 หากหน่วยงานผู้อนุมัติหรืออนุญาต เห็นว่าการเปลี่ยนแปลงดังกล่าว อาจกระทบต่อสาระสำคัญในรายงานการประเมินผลกระทบสิ่งแวดล้อมที่ได้รับความเห็นชอบแล้ว ให้หน่วยงานผู้อนุมัติหรืออนุญาต จัดส่งรายงานการเปลี่ยนแปลงดังกล่าว ให้สำนักงานนโยบายและแผนทรัพยากรธรรมชาติและสิ่งแวดล้อม เพื่อเสนอให้คณะกรรมการผู้ชำนาญการพิจารณารายงานการประเมินผลกระทบสิ่งแวดล้อม (คชก.) ชุดที่เกี่ยวข้องให้ความเห็นชอบประกอบก่อนดำเนินการเปลี่ยนแปลง และเมื่อโครงการได้รับอนุมัติหรืออนุญาตให้มีการเปลี่ยนแปลงให้หน่วยงานผู้อนุมัติหรืออนุญาตแจ้งผลการเปลี่ยนแปลงดังกล่าวให้สำนักงานนโยบายและแผนทรัพยากรธรรมชาติและสิ่งแวดล้อม เพื่อทราบ	- ปัจจุบันโครงการยังไม่มีมีการเปลี่ยนแปลงรายละเอียดโครงการ หรือมาตรการป้องกันและแก้ไขผลกระทบสิ่งแวดล้อม หรือมาตรการติดตามตรวจสอบผลกระทบสิ่งแวดล้อม อย่างไรก็ตาม หากมีการเปลี่ยนแปลงรายละเอียดโครงการหรือมาตรการฯ โครงการจะปฏิบัติตามมาตรการที่กำหนด	-	-

ตารางที่ 3.1 -1 (ต่อ) สรุปผลการปฏิบัติตามมาตรการป้องกันและแก้ไขผลกระทบสิ่งแวดล้อม โครงการ สุภาลัย ไอคอน สาทร (ระยะก่อสร้าง)

ของบริษัท สุภาลัย จำกัด (มหาชน)

องค์ประกอบทางสิ่งแวดล้อม และคุณค่าต่างๆ	มาตรการป้องกันและแก้ไขผลกระทบสิ่งแวดล้อม	รายละเอียดการปฏิบัติตามมาตรการฯ	ปัญหา/อุปสรรค และการแก้ไข	เอกสารอ้างอิง รูปภาพหรือเอกสาร
มาตรการทั่วไป (ต่อ)	4. เมื่อเจ้าของโครงการดำเนินโครงการเสร็จสิ้นแล้ว และก่อนที่จะมีการโอนสิทธิให้กับนิติบุคคล (ในกรณีที่มีการโอนสิทธิ) เจ้าของโครงการมีหน้าที่ต้องแจ้งให้นิติบุคคลผู้รับโอนทราบถึงสิทธิ และหน้าที่ในการปฏิบัติตามมาตรการป้องกันและแก้ไขผลกระทบสิ่งแวดล้อม และมาตรการติดตามตรวจสอบผลกระทบสิ่งแวดล้อม ที่ระบุไว้ในรายงานการประเมินผลกระทบสิ่งแวดล้อม อย่างเคร่งครัด หากเจ้าของโครงการไม่มีหลักฐานการแจ้งสิทธิ และหน้าที่ และหลักฐานการรับทราบถึงสิทธิและหน้าที่ดังกล่าว ของนิติบุคคล ให้ถือว่าเจ้าของโครงการยังต้องรับผิดชอบตามสิทธิและหน้าที่ที่กำหนดไว้ในมาตรการป้องกันและแก้ไขผลกระทบสิ่งแวดล้อม และมาตรการติดตามตรวจสอบผลกระทบสิ่งแวดล้อม ที่ระบุไว้ในรายงานการประเมินผลกระทบสิ่งแวดล้อม อย่างเคร่งครัด	- ปัจจุบันโครงการอยู่ในระยะก่อสร้างหากโครงการดำเนินการเสร็จสิ้นแล้วก่อนที่จะมีการโอนสิทธิให้แก่นิติบุคคล โครงการจะแจ้งให้นิติบุคคลผู้รับโอนทราบถึงสิทธิและหน้าที่ในการปฏิบัติตามมาตรการป้องกันและแก้ไขผลกระทบสิ่งแวดล้อม และมาตรการติดตามตรวจสอบผลกระทบสิ่งแวดล้อม ที่ระบุไว้ในรายงานการประเมินผลกระทบสิ่งแวดล้อมอย่างเคร่งครัด	-	- ดังภาพที่ 1

ตารางที่ 3.1 -1 (ต่อ) สรุปผลการปฏิบัติตามมาตรการป้องกันและแก้ไขผลกระทบสิ่งแวดล้อม โครงการ สุภาลัย ไอคอน สาทร์ (ระยะก่อสร้าง)

ของบริษัท สุภาลัย จำกัด (มหาชน)

องค์ประกอบทางสิ่งแวดล้อม และคุณค่าต่างๆ	มาตรการป้องกันและแก้ไขผลกระทบสิ่งแวดล้อม	รายละเอียดการปฏิบัติตามมาตรการฯ	ปัญหา/อุปสรรค และการแก้ไข	เอกสารอ้างอิง รูปภาพหรือเอกสาร
มาตรการทั่วไป (ต่อ)	5. หากได้รับการร้องเรียนจากประชาชนว่าได้รับความเดือดร้อนรำคาญจากกิจกรรมการดำเนินโครงการ หรือโครงการก่อให้เกิด ความเสียหายแก่สาธารณสมบัติ หรือชีวิต และทรัพย์สินของประชาชน เจ้าของโครงการหรือนิติบุคคล ผู้รับโอนสิทธิและหน้าที่ในการปฏิบัติตามมาตรการป้องกันและแก้ไขผลกระทบสิ่งแวดล้อม และมาตรการติดตามตรวจสอบผลกระทบสิ่งแวดล้อม จะต้องดำเนินการแก้ไขปัญหาดังกล่าวโดยไม่ชักช้า และแจ้งหน่วยงานอนุญาตสำนักงานนโยบายและแผนทรัพยากรธรรมชาติและสิ่งแวดล้อม และหน่วยงานที่เกี่ยวข้องทราบ เพื่อหาแนวทางหรือมาตรการในการแก้ไขปัญหาต่อไป	- โครงการได้ปฏิบัติตามมาตรการป้องกันและแก้ไขผลกระทบสิ่งแวดล้อม และมาตรการติดตามตรวจสอบผลกระทบสิ่งแวดล้อมอย่างเคร่งครัด ซึ่งก่อนก่อสร้างและระหว่างก่อสร้างโครงการ ได้จัดให้เจ้าหน้าที่ประจำโครงการและเจ้าหน้าที่ จากบริษัทผู้รับเหมาเข้าพบปะพูดคุยรายละเอียดโครงการกับผู้พักอาศัยที่อยู่ใกล้เคียงตลอดจนได้ให้หมายเลขโทรศัพท์ของเจ้าหน้าที่ควบคุมงานก่อสร้างกับผู้พักอาศัยสามารถติดต่อกับโครงการได้โดยตรง ตลอด 24 ชั่วโมง รวมทั้งได้จัดให้มีการติดตั้งกล่องรับเรื่องร้องเรียนบริเวณด้านหน้าโครงการ ซึ่งปัจจุบันยังไม่พบข้อร้องเรียนแต่อย่างใด	-	- ดังภาพที่ 2-ภาพที่ 3

ตารางที่ 3.1 -1 (ต่อ) สรุปผลการปฏิบัติตามมาตรการป้องกันและแก้ไขผลกระทบสิ่งแวดล้อม โครงการ สุภาลย์ ไอคอน สาทร (ระยะก่อสร้าง)

ของบริษัท สุภาลย์ จำกัด (มหาชน)

องค์ประกอบทางสิ่งแวดล้อม	มาตรการป้องกันและแก้ไขผลกระทบสิ่งแวดล้อม	รายละเอียดการปฏิบัติตามมาตรการฯ	ปัญหา/อุปสรรคและการแก้ไข	เอกสารอ้างอิงรูปภาพหรือเอกสาร
1. ทรัพยากรสิ่งแวดล้อมทางกายภาพ				
1.1 สภาพภูมิประเทศ	1) จัดทำรั้วทึบ สูง 6 ม. ลักษณะเป็น Metal Sheet โคยรอบแนวเขตที่ดิน ปิดกั้นตามแนวเขตที่ดินติดต่อกับที่สาธารณะและที่ดินต่างเจ้าของ กรณีติดต่อกับที่สาธารณะจะต้องมีสิ่งปกคลุมทางเดิน เพื่อป้องกันวัสดุตกหล่นด้วย รวมทั้ง บดบังมลพิษที่เกิดจากการก่อสร้าง และติดตั้งป้ายแสดงเขตพื้นที่ก่อสร้าง	- โครงการจัดให้มีรั้วทึบ สูง 6 ม. ลักษณะเป็น Metal Sheet โคยรอบแนวเขตที่ดิน เพื่อป้องกันวัสดุตกหล่นด้วย รวมทั้ง บดบังมลพิษที่เกิดจากการก่อสร้าง และได้ติดตั้งป้ายเตือน “เขตก่อสร้างระวังอันตราย” ไว้บริเวณด้านหน้าพื้นที่ก่อสร้างเรียบร้อยแล้ว	-	- ดังภาพที่ 4-ภาพที่ 5
	2) คูแลบริเวนพื้นที่ก่อสร้างให้มีความเป็นระเบียบเรียบร้อย	- โครงการได้ดูแลพื้นที่ก่อสร้างให้เป็นระเบียบเรียบร้อย อยู่เสมอ และจัดให้มีพนักงานคอยทำความสะอาดบริเวณพื้นที่ก่อสร้าง	-	- ดังภาพที่ 6
	3) ปรับสภาพพื้นที่ตลอดจนก่อสร้างโครงการเฉพาะภายในขอบเขตที่ดินของโครงการเท่านั้น	- โครงการได้ปรับสภาพพื้นที่เฉพาะภายในพื้นที่โครงการเท่านั้น	-	- ภาพผนวกที่ 3

ตารางที่ 3.1 -1 (ต่อ) สรุปผลการปฏิบัติตามมาตรการป้องกันและแก้ไขผลกระทบสิ่งแวดล้อม โครงการ สุภาลย์ ไอคอน สาทร (ระยะก่อสร้าง)
ของบริษัท สุภาลย์ จำกัด (มหาชน)

องค์ประกอบทางสิ่งแวดล้อม และคุณค่าต่างๆ	มาตรการป้องกันและแก้ไขผลกระทบสิ่งแวดล้อม	รายละเอียดการปฏิบัติตามมาตรการฯ	ปัญหา/อุปสรรค และการแก้ไข	เอกสารอ้างอิง รูปภาพหรือเอกสาร
1.1 สภาพภูมิประเทศ (ต่อ)	4) ทำป้ายประชาสัมพันธ์ขนาดไม่น้อยกว่า 2x3 ม. โดยแสดงชื่อ ประเภทและขนาดโครงการ เจ้าของโครงการ บริษัทรับเหมาก่อสร้าง ระยะเวลาที่ใช้ในการก่อสร้าง และเวลาเริ่มและหยุดกิจกรรมการก่อสร้างในแต่ละวัน พร้อมระบุชื่อและเบอร์โทรศัพท์ของผู้รับผิดชอบในการควบคุมงานก่อสร้าง ระบุสำนักงานเขตสาทร ที่มีหน้าที่ควบคุมงานก่อสร้างโดยติดไว้บริเวณที่มีการก่อสร้างให้เห็นอย่างชัดเจนตลอดระยะเวลาก่อสร้าง	- โครงการได้ติดตั้งป้ายประชาสัมพันธ์ ไว้บริเวณด้านหน้าพื้นที่ก่อสร้าง โดยได้ระบุ ชื่อ ประเภท และขนาดของโครงการ เจ้าของโครงการ บริษัทรับเหมาก่อสร้าง ระยะเวลาในการก่อสร้าง พร้อมระบุชื่อ และเบอร์โทรศัพท์ของผู้รับผิดชอบในการควบคุมงานก่อสร้าง เพื่อรับข้อร้องเรียนหรือข้อเสนอแนะจากผู้อาศัยข้างเคียง ซึ่งปัจจุบันไม่พบข้อร้องเรียนแต่อย่างใด	-	- ดังภาพที่ 7
	5) จัดทำระบบบันทึกเมื่อเกิดเหตุการณ์ผิดปกติ ที่ทำให้เกิดฝุ่น เสียงดัง และความสั่นสะเทือน โดยระบุสาเหตุ และเวลา	- โครงการจัดให้มีการบันทึกข้อร้องเรียน และวิธีการแก้ไข	-	- ภาพผนวกที่ 4
	6) จัดทำระบบบันทึกข้อร้องเรียนเกี่ยวกับปัญหาฝุ่น เสียง และความสั่นสะเทือนจากการก่อสร้าง และระบุผลการแก้ไขที่สามารถตรวจสอบระบบบันทึกดังกล่าว เมื่อมีการร้องขอหรือตรวจสอบ ทั้งนี้จะระบุ ชื่อ วัน และเวลาที่ร้องเรียน รวมทั้งกิจกรรมที่ได้ดำเนินการตามข้อร้องเรียนดังกล่าว	- โครงการจัดให้มีการบันทึกข้อร้องเรียน และวิธีการแก้ไข เมื่อมีข้อร้องเรียนเกี่ยวกับปัญหาฝุ่น เสียง และความสั่นสะเทือนจากการก่อสร้าง ซึ่งหากพบว่ามีเรื่องร้องเรียน โครงการจะทำการค้นหาสาเหตุและแก้ไขปัญหาทันที และแจ้งผลการแก้ไขปัญหาต่าง ๆ ให้ผู้ร้องเรียนทราบโดยเร่งด่วน ซึ่งระหว่างเดือนมกราคม - มิถุนายน 2565 ไม่พบข้อร้องเรียนแต่อย่างใด	-	- ภาพผนวกที่ 4

ตารางที่ 3.1 -1 (ต่อ) สรุปผลการปฏิบัติตามมาตรการป้องกันและแก้ไขผลกระทบสิ่งแวดล้อม โครงการ สุภาลย์ ไอคอน สาทร (ระยะก่อสร้าง)

ของบริษัท สุภาลย์ จำกัด (มหาชน)

องค์ประกอบทางสิ่งแวดล้อม	มาตรการป้องกันและแก้ไขผลกระทบสิ่งแวดล้อม	รายละเอียดการปฏิบัติตามมาตรการฯ	ปัญหา/อุปสรรคและการแก้ไข	เอกสารอ้างอิงรูปภาพหรือเอกสาร
1.2 คุณภาพอากาศ 1) ฝุ่นละออง	<u>มาตรการด้านการเตรียมและดูแลพื้นที่ก่อสร้าง</u> 1) จัดวางตำแหน่งเครื่องจักรและกิจกรรมที่จะก่อให้เกิดฝุ่นให้อยู่ห่างจากผู้รับฝุ่นมากที่สุด	- โครงการได้จัดวางตำแหน่งเครื่องจักรและกิจกรรมที่จะก่อให้เกิดฝุ่นภายในโครงการให้อยู่ห่างจากผู้รับฝุ่นมากที่สุด และจัดให้มีสเปรย์ฉีดพรมน้ำโดยติดบริเวณริมรั้วของโครงการ เพื่อลดฝุ่นละออง	-	- ดังภาพที่ 8 - ภาพผนวกที่ 5
	2) จัดให้มีตาข่ายกันฝุ่นสำหรับก่อสร้าง (Mesh sheet) ชนิดกันไฟลาม คลุมโดยรอบอาคาร ตั้งแต่ชั้นล่างจนถึงชั้นสูงสุดของอาคาร เพื่อป้องกันการฟุ้งกระจายของฝุ่นละอองไปยังพื้นที่ข้างเคียง	- โครงการได้ติดตั้งตาข่ายกันฝุ่น (Mesh sheet) ชนิดกันไฟลาม โดยรอบอาคารที่กำลังก่อสร้าง เพื่อป้องกันการฟุ้งกระจายของฝุ่นละอองไปยังพื้นที่ข้างเคียง	-	- ดังภาพที่ 9
	3) ควบคุมและลดปริมาณน้ำไหลและน้ำโคลนบนพื้นที่ก่อสร้าง	- โครงการได้กำชับให้คนงานควบคุมและลดปริมาณน้ำไหลและน้ำโคลนบนพื้นที่ก่อสร้าง โดยให้คนงานฉีดน้ำในพื้นที่ก่อสร้างเท่าที่จำเป็นเท่านั้น	-	- ดังภาพที่ 10
	4) ไม่เก็บกองวัสดุที่อาจก่อให้เกิดฝุ่นในบริเวณพื้นที่ก่อสร้าง	- โครงการได้ควบคุมไม่ให้มีการเก็บกองวัสดุที่จะก่อให้เกิดฝุ่นในบริเวณพื้นที่ก่อสร้าง และได้จัดให้มีพื้นที่สำหรับเก็บวัสดุโดยมีผ้าใบปิดคลุม	-	- ดังภาพที่ 11
	<u>มาตรการด้านการใช้เครื่องจักร</u> 1) รถบรรทุกดินในขณะขนดินเข้า-ออก พื้นที่ก่อสร้าง ต้องคลุมด้วยผ้าใบให้มิดชิด	- โครงการได้ใช้ผ้าใบปิดคลุมรถบรรทุกดินในขณะขนดินเข้า-ออก พื้นที่ก่อสร้าง เพื่อป้องกันการฟุ้งกระจายของฝุ่น	-	- ดังภาพที่ 12

ตารางที่ 3.1 -1 (ต่อ) สรุปผลการปฏิบัติตามมาตรการป้องกันและแก้ไขผลกระทบสิ่งแวดล้อม โครงการ สุภาลย์ ไอคอน สาทร (ระยะก่อสร้าง)

ของบริษัท สุภาลย์ จำกัด (มหาชน)

องค์ประกอบทางสิ่งแวดล้อม และคุณค่าต่างๆ	มาตรการป้องกันและแก้ไขผลกระทบสิ่งแวดล้อม	รายละเอียดการปฏิบัติตามมาตรการฯ	ปัญหา/อุปสรรค และการแก้ไข	เอกสารอ้างอิง รูปภาพหรือเอกสาร
1.2 คุณภาพอากาศ 1) ฝุ่นละออง (ต่อ)	2) ไม่เดินเครื่องจักรขณะไม่ใช้งาน	- โครงการได้กำชับคนงานให้ดับเครื่องยนต์และเครื่องจักรเมื่อไม่ใช้งาน และจัดให้มีเดือนเรียบร้อยแล้ว	-	- ดังภาพที่ 13
	3) หลีกเลี่ยงการใช้เครื่องจักรที่ใช้น้ำมันเป็นเชื้อเพลิง ถ้าเป็นไปได้ควรใช้เครื่องจักรที่เดินเครื่องด้วยไฟฟ้า	- โครงการได้เลือกใช้เครื่องจักรที่เดินเครื่องด้วยไฟฟ้า	-	- ดังภาพที่ 14
	4) วางแผนใช้เส้นทางและเวลาการขนส่งวัสดุ เพื่อลดปัญหาฝุ่นและจราจรโดยใช้นาฬิกาหนะในการขนส่ง ทั้ง ประเภทและเวลาตามข้อกำหนดของพนักงานจราจรในพื้นที่	- โครงการได้กำหนดแผนการใช้เส้นทางและเวลาการขนส่งตามข้อกำหนดของพนักงานจราจรในพื้นที่ เพื่อลดปัญหาฝุ่นและการจราจร และจัดให้มีป้ายกำหนดช่วงเวลาการขนส่งไว้บริเวณด้านหน้าโครงการเรียบร้อยแล้ว	-	- ดังภาพที่ 15 - ภาคผนวกที่ 6
	มาตรการด้านการใช้เครื่องมือก่อสร้าง 1) ใช้อุปกรณ์ในการก่อสร้างที่ก่อให้เกิดฝุ่นน้อย	- โครงการได้ใช้อุปกรณ์ในการก่อสร้างที่ก่อให้เกิดฝุ่นน้อย และจัดให้มีสเปรย์ฉีดพรมน้ำโดยติดบริเวณริมรั้วของโครงการเพื่อลดฝุ่นละออง	-	- ดังภาพที่ 8
	2) จัดหาแหล่งน้ำที่จะใช้สเปรย์ เพื่อลดฝุ่นให้เพียงพอ	- โครงการจัดให้มีถังสำรองน้ำใช้ภายในพื้นที่ก่อสร้างอย่างเพียงพอ เพื่อใช้ฉีดพรมน้ำในพื้นที่ก่อสร้าง และเพื่อลดฝุ่นละออง	-	- ดังภาพที่ 16
	3) ใช้ระบบการขนส่งที่จะก่อให้เกิดฝุ่นเป็นระบบปิด โดยใช้ผ้าใบคลุมกระบะของรถที่ขนส่งวัสดุก่อสร้าง	- โครงการได้ใช้ผ้าใบปิดคลุมรถบรรทุกดินในขณะขนดินเข้า-ออก พื้นที่ก่อสร้าง เพื่อป้องกันการฟุ้งกระจายของฝุ่น และจัดให้มีการฉีดล้างล้อรถบรรทุกก่อนออกนอกพื้นที่โครงการ	-	- ดังภาพที่ 12 และ ภาพที่ 17

ตารางที่ 3.1 -1 (ต่อ) สรุปผลการปฏิบัติตามมาตรการป้องกันและแก้ไขผลกระทบสิ่งแวดล้อม โครงการ สุภาลย์ ไอคอน สาทร (ระยะก่อสร้าง)

ของบริษัท สุภาลย์ จำกัด (มหาชน)

องค์ประกอบทางสิ่งแวดล้อม และคุณค่าต่างๆ	มาตรการป้องกันและแก้ไขผลกระทบสิ่งแวดล้อม	รายละเอียดการปฏิบัติตามมาตรการฯ	ปัญหา/อุปสรรค และการแก้ไข	เอกสารอ้างอิง รูปภาพหรือเอกสาร
1.2 คุณภาพอากาศ 1) ฝุ่นละออง (ต่อ)	4) จัดให้มีคนงานและระบบทำความสะอาดให้พร้อมใช้งาน ในกรณีที่มีการดำเนินการก่อให้เกิดฝุ่น	- โครงการจัดให้มีคนงานคอยทำความสะอาด และฉีดพรมน้ำ พื้นที่โครงการอย่างสม่ำเสมอ เพื่อป้องกันการฟุ้งกระจายของฝุ่น	-	- ดังภาพที่ 10
	<u>มาตรการเฉพาะด้านการจัดการของเสีย</u> - กำจัดผู้รับเหมาไม่ให้มีการเผาขยะมูลฝอยหรือเศษวัสดุ ก่อสร้างในพื้นที่ก่อสร้าง ซึ่งเป็นสาเหตุหลักของ PM2.5 โดยการเผาในที่โล่งเป็นแหล่งกำเนิดของ PM2.5 มากที่สุด	- โครงการได้กำหนดไม่ให้เผาขยะมูลฝอยหรือเศษวัสดุก่อสร้าง ในพื้นที่ก่อสร้าง โดยได้ติดป้ายเตือนไว้ภายในพื้นที่โครงการ เรียบร้อยแล้ว	-	- ดังภาพที่ 18
	<u>มาตรการเฉพาะด้านการเตรียมพื้นที่โดยการเปิดหน้าดิน</u> - เปิดพื้นที่ขุดดินบริเวณเล็กเท่าที่จำเป็น ส่วนอื่นที่เปิดแล้ว ควรปิดผ้าใบคลุมไว้หากไม่ได้ปฏิบัติงานบนพื้นที่นั้น	- ปัจจุบันโครงการได้ผ่านช่วงงานเตรียมพื้นที่แล้ว และขณะอยู่ ในช่วงงาน โครงการได้ปฏิบัติตามมาตรการที่กำหนดอย่าง เคร่งครัด	-	- ดังภาพที่ 1
	<u>มาตรการเฉพาะด้านการก่อสร้าง</u> 1) การเก็บกองทรายในพื้นที่ก่อสร้างต้องเก็บใน (Bund) และ ฉีดพรมน้ำให้เปียกชื้นเสมอ	- โครงการไม่มีการใช้ทรายในพื้นที่ก่อสร้าง	-	-
	<u>มาตรการเฉพาะด้านการก่อสร้าง</u> 2) การนำปูนซีเมนต์ผงเข้ามาในพื้นที่ก่อสร้างต้องนำเข้ามา โดยบรรจุในภาชนะที่มิดชิด	- ในการขนส่งปูนซีเมนต์ผงเข้ามาในพื้นที่ก่อสร้าง โครงการ ได้กำหนดให้มีการบรรจุปูนซีเมนต์อย่างมิดชิดให้เรียบร้อยแล้ว ก่อนทำการขนส่งเข้ามาในพื้นที่ก่อสร้าง	-	- ดังภาพที่ 19

ตารางที่ 3.1 -1 (ต่อ) สรุปผลการปฏิบัติตามมาตรการป้องกันและแก้ไขผลกระทบสิ่งแวดล้อม โครงการ สุภาลย์ ไอคอน สาทร (ระยะก่อสร้าง)

ของบริษัท สุภาลย์ จำกัด (มหาชน)

องค์ประกอบทางสิ่งแวดล้อม และคุณค่าต่างๆ	มาตรการป้องกันและแก้ไขผลกระทบสิ่งแวดล้อม	รายละเอียดการปฏิบัติตามมาตรการฯ	ปัญหา/อุปสรรค และการแก้ไข	เอกสารอ้างอิง รูปภาพหรือเอกสาร
1.2 คุณภาพอากาศ 1) ฝุ่นละออง (ต่อ)	มาตรการเฉพาะด้านการขนส่ง			
	1) จัดให้มีการทำความสะอาดล้อรถบรรทุกที่ขนส่งโดยใช้ น้ำ ฉีดก่อนออกจากบริเวณพื้นที่ก่อสร้างทุกครั้ง เพื่อป้องกัน การฟุ้งกระจายของฝุ่นละอองจากรถบรรทุก	- โครงการกำหนดให้รถบรรทุกทุกคันที่จะออกจากพื้นที่ โครงการต้องทำการล้างล้อรถบรรทุกก่อนทุกครั้ง เพื่อป้องกัน เศษดินที่ติดกับล้อรถวิ่งหล่นบนทางสาธารณะ	-	- ดังภาพที่ 17
	2) ขนส่งวัสดุก่อสร้างในช่วงเวลากลางวัน โดยขนส่ง นอกช่วงเวลาเร่งด่วน และสอดคล้องกับประกาศเจ้าพนักงาน จราจร	- โครงการได้มีการกำหนดช่วงเวลาในการขนส่งวัสดุก่อสร้าง โดยให้ขนส่งในช่วงเวลากลางวัน โดยขนส่งนอกช่วงเวลา เร่งด่วน และจัดให้มีป้ายกำหนดช่วงเวลาการขนส่งไว้บริเวณ ด้านหน้าโครงการเรียบร้อยแล้ว	-	- ดังภาพที่ 15 - ภาพผนวกที่ 6
	3) ปรับปรุงถนนในพื้นที่ก่อสร้างให้อยู่ในสภาพใช้งานได้ อยู่เสมอ	- โครงการได้ปรับปรุงถนนภายในพื้นที่ก่อสร้างให้อยู่ใน สภาพใช้งานได้คืออยู่เสมอ และจัดให้มีคนงานคอยทำ ความสะอาดถนนในพื้นที่ก่อสร้างอย่างสม่ำเสมอ	-	- ดังภาพที่ 6
	4) ใช้น้ำฉีดถนนถ้ามีการขนส่งในหน้าแล้งหรือกรณีที่ถนน แห้ง	- โครงการจัดให้มีคนงานคอยทำหน้าที่ฉีดพรมน้ำบริเวณพื้นที่ ก่อสร้าง เพื่อลดการฟุ้งกระจายของฝุ่นที่เกิดขึ้น	-	- ดังภาพที่ 10
	5) ทำประตูทางเข้า-ออก ของรถบรรทุกให้มีระยะห่างไม่น้อย กว่า 10 ม. จากบ้านเรือนของผู้ได้รับผลกระทบ	- โครงการได้จัดทำประตูทางเข้า-ออก ของรถบรรทุกระยะห่าง ไม่น้อยกว่า 10 ม.จากบ้านเรือนของผู้ได้รับผลกระทบ	-	- ดังภาพที่ 20

ตารางที่ 3.1 -1 (ต่อ) สรุปผลการปฏิบัติตามมาตรการป้องกันและแก้ไขผลกระทบสิ่งแวดล้อม โครงการ สุภาลัย ไอคอน สาทร (ระยะก่อสร้าง)

ของบริษัท สุภาลัย จำกัด (มหาชน)

องค์ประกอบทางสิ่งแวดล้อม	มาตรการป้องกันและแก้ไขผลกระทบสิ่งแวดล้อม	รายละเอียดการปฏิบัติตามมาตรการฯ	ปัญหา/อุปสรรคและการแก้ไข	เอกสารอ้างอิงรูปภาพหรือเอกสาร
1.2 คุณภาพอากาศ 1) ฝุ่นละออง (ต่อ)	6) ตรวจสอบสภาพรถและเครื่องยนต์ของรถที่ใช้ในการขนส่งดิน วัสดุก่อสร้าง และรับส่งคนงาน รวมทั้งเครื่องจักรกลต่างๆ ให้อยู่ในสภาพดีเสมอ เพื่อลดการเกิดมลพิษ โดยโครงการจะไม่นำรถที่มีควันดำจากท่อไอเสียเกินค่ามาตรฐาน (ไม่เกินร้อยละ 50 เมื่อตรวจวัดด้วยเครื่องมือวัดควันดำระบบกระดากกรอง หรือไม่เกินร้อยละ 45 เมื่อตรวจวัดด้วยเครื่องมือวัดควันดำระบบวัดความทึบแสง) มาใช้ในการขนส่งดิน วัสดุก่อสร้าง และรับส่งคนงานโครงการ	- โครงการจัดให้มีเจ้าหน้าที่คอยตรวจสอบสภาพรถและเครื่องยนต์ของรถที่ใช้ในการขนส่งวัสดุก่อสร้าง และรับส่งคนงาน รวมทั้งเครื่องจักรกลต่างๆ ให้อยู่ในสภาพดีเสมอ เพื่อลดการเกิดมลพิษ ตลอดจนได้รับการตรวจสอบทดสอบตามแบบ ปจ.1 เรียบร้อยแล้ว	-	- ดังภาพที่ 21 - ภาพผนวกที่ 7
	7) ติดตามสถานการณ์คุณภาพอากาศจากกรมควบคุมมลพิษ หากพบว่า ฝุ่นละอองขนาดไม่เกิน 2.5 ไมครอน (PM2.5) เกินค่ามาตรฐาน โครงการต้องให้ความร่วมมือตามนโยบายของหน่วยงานภาครัฐ พร้อมทั้งหยุดทำกิจกรรมการก่อสร้างบางกิจกรรมที่อาจทำให้เกิดฝุ่น PM 2.5 เช่น การตัดคอนกรีต และการขัดแต่งผิวคอนกรีต เป็นต้น	- โครงการได้ติดตามสถานการณ์คุณภาพอากาศจากกรมควบคุมมลพิษ หากพบว่า ฝุ่นละอองขนาดไม่เกิน 2.5 ไมครอน (PM2.5) เกินค่ามาตรฐานโครงการจะปฏิบัติตามมาตรการอย่างเคร่งครัด	-	-

ตารางที่ 3.1 -1 (ต่อ) สรุปผลการปฏิบัติตามมาตรการป้องกันและแก้ไขผลกระทบสิ่งแวดล้อม โครงการ สุภาลัย ไอคอน สาทร (ระยะก่อสร้าง)

ของบริษัท สุภาลัย จำกัด (มหาชน)

องค์ประกอบทางสิ่งแวดล้อม และคุณค่าต่างๆ	มาตรการป้องกันและแก้ไขผลกระทบสิ่งแวดล้อม	รายละเอียดการปฏิบัติตามมาตรการฯ	ปัญหา/อุปสรรค และการแก้ไข	เอกสารอ้างอิง รูปภาพหรือเอกสาร
1.2 คุณภาพอากาศ 2) มลพิษทางอากาศ	1) ไม่ติดเครื่องยนต์ไว้ขณะที่ไม่ได้ปฏิบัติงาน	- โครงการได้กำชับคนงานให้ดับเครื่องยนต์และเครื่องจักรเมื่อไม่ใช้งาน และจัดให้มีป้ายเตือนเรียบร้อยแล้ว	-	- ดังภาพที่ 13
	2) หมั่นตรวจสอบเครื่องจักรที่ใช้ในการทำงานอยู่เสมอ	- โครงการได้ตรวจสอบและบำรุงรักษาเครื่องจักรที่ใช้ในการทำงานให้อยู่ในสภาพที่ดี เพื่อให้เครื่องจักรทำงานได้อย่างมีประสิทธิภาพ และลดปริมาณมลสารที่ปล่อยออกสู่บรรยากาศ ตลอดจนได้รับการตรวจสอบทดสอบตามแบบ ปจ.1 เรียบร้อยแล้ว	-	- ภาพผนวกที่ 7
	3) กำชับผู้รับเหมาไม่ให้มีการเผาขยะมูลฝอยหรือเศษวัสดุก่อสร้างในพื้นที่ก่อสร้าง	- โครงการได้กำหนดไม่ให้เผาขยะมูลฝอยหรือเศษวัสดุก่อสร้างในพื้นที่ก่อสร้าง โดยได้ติดป้ายเตือนไว้ภายในพื้นที่โครงการเรียบร้อยแล้ว	-	- ดังภาพที่ 18
	4) ตรวจสอบและบำรุงรักษาเครื่องจักรที่ใช้ในการทำงานให้อยู่ในสภาพที่ดี เพื่อให้เครื่องจักรทำงานได้อย่างมีประสิทธิภาพ และลดปริมาณมลสารที่ปล่อยออกสู่บรรยากาศ	- โครงการได้ตรวจสอบและบำรุงรักษาเครื่องจักรที่ใช้ในการทำงานให้อยู่ในสภาพที่ดี เพื่อให้เครื่องจักรทำงานได้อย่างมีประสิทธิภาพ และลดปริมาณมลสารที่ปล่อยออกสู่บรรยากาศ ตลอดจนได้รับการตรวจสอบทดสอบตามแบบ ปจ.1 เรียบร้อยแล้ว	-	- ภาพผนวกที่ 7

ตารางที่ 3.1 -1 (ต่อ) สรุปผลการปฏิบัติตามมาตรการป้องกันและแก้ไขผลกระทบสิ่งแวดล้อม โครงการ สุภาลัย ไอคอน สาท (ระยะก่อสร้าง)

ของบริษัท สุภาลัย จำกัด (มหาชน)

องค์ประกอบทางสิ่งแวดล้อม และคุณค่าต่างๆ	มาตรการป้องกันและแก้ไขผลกระทบสิ่งแวดล้อม	รายละเอียดการปฏิบัติตามมาตรการฯ	ปัญหา/อุปสรรค และการแก้ไข	เอกสารอ้างอิง รูปภาพหรือเอกสาร
1.3 เสียง	1) กำหนดช่วงเวลาการก่อสร้างของโครงการ ดังนี้ (1) วันจันทร์-ศุกร์ ทำงานเวลา 8.00-17.00 น. แต่หากมีกิจกรรมการก่อสร้างที่ต่อเนื่อง เป็นครั้งคราวเฉพาะงานการเทปูนฐานรากเท่านั้นและต้องไม่เกิน เวลา 20.00 น. และจะควบคุมไม่ให้ทำงานล่วงเวลาเกิน 3 วัน/สัปดาห์ โดยต้องแจ้งผู้ที่อยู่อาศัยข้างเคียงให้ทราบล่วงหน้า 3 วัน ด้วยการลงพื้นที่แจ้งตามบ้านและปิดป้ายประกาศไว้บริเวณด้านหน้าโครงการ	- โครงการได้กำหนดช่วงเวลาในการดำเนินกิจกรรมการก่อสร้าง คือ วันจันทร์-ศุกร์ ทำงานเวลา 8.00-17.00 น. และวันเสาร์ ทำงานเวลา 09.00-16.00 น. แต่หากมีกิจกรรมการก่อสร้างที่ต่อเนื่อง เป็นครั้งคราวเฉพาะงานการเทปูนฐานรากเท่านั้นและต้องไม่เกิน เวลา 20.00 น. และจะแจ้งผู้ที่อยู่อาศัยข้างเคียงให้ทราบล่วงหน้า 3 วัน ด้วยการลงพื้นที่แจ้งตามบ้านและปิดป้ายประกาศไว้บริเวณด้านหน้าโครงการ สำหรับวันอาทิตย์และวันหยุดนักขัตฤกษ์ จะงดทำกิจกรรมก่อสร้าง	-	- ดังภาพที่ 22
	(2) วันเสาร์ ทำงานเวลา 9.00-17.00 น.			
	(3) วันอาทิตย์และวันหยุดนักขัตฤกษ์ จะงดทำกิจกรรมก่อสร้าง			
	2) จัดให้มีเจ้าหน้าที่จากโครงการเข้าพบผู้พักอาศัยข้างเคียงพื้นที่โครงการเป็นประจำตลอดช่วงเวลาก่อสร้างเพื่อสอบถามถึงผลกระทบจากการก่อสร้างโครงการ และติดตั้งกล่องรับความคิดเห็นที่บริเวณป้อมยาม พร้อมทั้งระบุชื่อที่อยู่ หมายเลขโทรศัพท์ ของบริษัท สุภาลัย จำกัด (มหาชน) เพื่อรับเรื่องร้องเรียนที่อาจเกิดขึ้นและต้องหาแนวทางแก้ไขอย่างเร่งด่วน	- โครงการจัดให้มีเจ้าหน้าที่จากโครงการเข้าพบผู้พักอาศัยข้างเคียงพื้นที่โครงการเป็นประจำทุกเดือน เพื่อทราบปัญหาเรื่องเดือดร้อนหรือผลกระทบจากโครงการ และได้ติดตั้งกล่องรับความคิดเห็น เพื่อรับเรื่องร้องเรียนที่อาจจะเกิดขึ้น หากพบว่ามีเรื่องร้องเรียนจะค้นหาสาเหตุและแก้ไขปัญหาที่พบโดยทันที ซึ่งปัจจุบันยังไม่พบข้อร้องเรียนแต่อย่างใด	-	- ดัง ภาพ ที่ 2-ภาพที่ 3

ตารางที่ 3.1 -1 (ต่อ) สรุปผลการปฏิบัติตามมาตรการป้องกันและแก้ไขผลกระทบสิ่งแวดล้อม โครงการ สุภาลย์ ไอคอน สาทร (ระยะก่อสร้าง)

ของบริษัท สุภาลย์ จำกัด (มหาชน)

องค์ประกอบทางสิ่งแวดล้อม และคุณค่าต่างๆ	มาตรการป้องกันและแก้ไขผลกระทบสิ่งแวดล้อม	รายละเอียดการปฏิบัติตามมาตรการฯ	ปัญหา/อุปสรรค และการแก้ไข	เอกสารอ้างอิง รูปภาพหรือเอกสาร
1.3 เสียง (ต่อ)	3) ใช้อุปกรณ์เครื่องจักรที่ได้รับการบำรุงรักษาอย่างดีเท่านั้น และต้องได้รับการดูแลอย่างสม่ำเสมอในระหว่างการก่อสร้าง เช่น หยอดน้ำมันหล่อลื่น เพื่อช่วยลดการเสียดสีระหว่างชิ้นส่วนของเครื่องจักร	- โครงการได้ตรวจสอบและบำรุงรักษาเครื่องจักรที่ใช้ในการทำงานให้อยู่ในสภาพที่ดี เพื่อให้เครื่องจักรทำงานได้อย่างมีประสิทธิภาพ และลดปริมาณมลสารที่ปล่อยออกสู่บรรยากาศ ตลอดจนได้รับการตรวจสอบทดสอบตามแบบ ปจ.1 เรียบร้อยแล้ว	-	- ภาพผนวกที่ 7
	4) เลือกใช้เครื่องมือ อุปกรณ์ และวิธีการก่อสร้างที่ก่อให้เกิดเสียงรบกวนน้อยที่สุด	- โครงการได้เลือกใช้เครื่องมืออุปกรณ์ และวิธีการก่อสร้างที่ก่อให้เกิดเสียงรบกวนน้อยที่สุด	-	-
	5) เครื่องจักรกลที่มีการใช้งานเป็นครั้งคราวต้องดับเครื่องหรือเบรเครื่องลงระหว่างการพัก	- โครงการได้กำชับคนงานให้ดับเครื่องยนต์และเครื่องจักรเมื่อไม่ใช้งาน และจัดให้มีป้ายเตือนเรียบร้อยแล้ว	-	- ดังภาพที่ 13
	6) การตัดกระเบื้อง ให้ตัดในห้องที่มีผนังกัน เพื่อลดระดับเสียง	- ปัจจุบันโครงการอยู่ในช่วงงานโครงสร้าง หากถึงช่วงงานตกแต่งอาคาร โครงการจะปฏิบัติตามมาตรการที่กำหนดอย่างเคร่งครัด	-	- ดังภาพที่ 1
	7) กิจกรรมก่อสร้าง "งานตกแต่งอาคาร" จะเริ่มดำเนินการเมื่อมีกระจกเปลือกอาคารหรือผนังคอนกรีตปิดล้อมชั้นของอาคารไว้แล้ว ซึ่งกระจกเปลือกอาคารและผนังคอนกรีตอาคารจะเป็นเสมือนกำแพงกันเสียงในลักษณะห้องปิดหีบ อีกชั้นหนึ่ง สามารถลดเสียงได้ประมาณ 22 และ 34 dB(A) ตามลำดับ			

ตารางที่ 3.1 -1 (ต่อ) สรุปผลการปฏิบัติตามมาตรการป้องกันและแก้ไขผลกระทบสิ่งแวดล้อม โครงการ สุภาลย์ ไอคอน สาทร (ระยะก่อสร้าง)

ของบริษัท สุภาลย์ จำกัด (มหาชน)

องค์ประกอบทางสิ่งแวดล้อม และคุณค่าต่างๆ	มาตรการป้องกันและแก้ไขผลกระทบสิ่งแวดล้อม	รายละเอียดการปฏิบัติตามมาตรการฯ	ปัญหา/อุปสรรค และการแก้ไข	เอกสารอ้างอิง รูปภาพหรือเอกสาร
1.3 เสียง (ต่อ)	8) กำหนดมาตรการลดผลกระทบที่ระดับก่อสร้างชั้น 1 โดยติดตั้งกำแพงกันเสียง สูง 6 เมตร วัสดุ Metal Sheet หรือ วัสดุเทียบเท่าที่สามารถลดระดับเสียงลงได้ไม่น้อยกว่า 18 dB(A) โดยรอบพื้นที่ก่อสร้าง และติดตั้งห่างจากแหล่งกำเนิดเสียงไม่น้อยกว่า 2 เมตร ทางด้านทิศตะวันออก และด้านทิศตะวันตก	- โครงการได้ติดตั้งรั้ว Metal Sheet สูง 6 เมตร โดยรอบพื้นที่ก่อสร้าง เพื่อกันขอบเขตพื้นที่โครงการอย่างเป็นสัดส่วน และเพื่อลดผลกระทบด้านเสียง พร้อมทั้งได้ติดตั้งห่างจากแหล่งเสียงไม่น้อยกว่า 2 เมตร ทางด้านทิศตะวันออก และด้านทิศตะวันตก	-	- ดังภาพที่ 4
	9) กำหนดมาตรการลดผลกระทบที่ระดับก่อสร้างชั้น 2 ขึ้นไปโดยติดตั้งกำแพงกันเสียงชั่วคราวในระยะก่อสร้าง "งานโครงสร้างและสถาปัตยกรรม" สูงไม่น้อยกว่า 2 เมตร จากพื้นชั้นก่อสร้าง ด้วยวัสดุ Metal Sheet หรือวัสดุเทียบเท่า ซึ่งสามารถลดระดับเสียงจากการทะลุผ่านได้ไม่น้อยกว่า 18 dB(A) ปิดกั้นพื้นที่งานก่อสร้างบนอาคารทุกชั้น	- โครงการได้มีการติดตั้งกำแพงกันเสียงชั่วคราวปิดกั้นพื้นที่งานก่อสร้างบนอาคารทุกชั้น เพื่อลดผลกระทบด้านเสียง ทั้งนี้ โครงการจะปฏิบัติตามมาตรการอย่างเคร่งครัด	-	- ดังภาพที่ 23

ตารางที่ 3.1 -1 (ต่อ) สรุปผลการปฏิบัติตามมาตรการป้องกันและแก้ไขผลกระทบสิ่งแวดล้อม โครงการ สุภาลย์ ไอคอน สาทร (ระยะก่อสร้าง)

ของบริษัท สุภาลย์ จำกัด (มหาชน)

องค์ประกอบทางสิ่งแวดล้อม และคุณค่าต่างๆ	มาตรการป้องกันและแก้ไขผลกระทบสิ่งแวดล้อม	รายละเอียดการปฏิบัติตามมาตรการฯ	ปัญหา/อุปสรรค และการแก้ไข	เอกสารอ้างอิง รูปภาพหรือเอกสาร
1.4 ความสั่นสะเทือน	1) กำหนดช่วงเวลาในการก่อสร้างเสาเข็มในวันจันทร์-เสาร์ ทำงานในช่วงเวลา 08.00-18.00 น. โดยหยุดการก่อสร้าง เสาเข็มตั้งแต่เวลา 17.00 น. แต่ช่วงเวลาลังจากนั้นเป็นการ เก็บงาน รวมถึงการทำความสะอาดจนถึงเวลา 18.00 น. และ ให้คนงานก่อสร้างออกนอกพื้นที่ก่อนเวลา 18.00 น. สำหรับ วันอาทิตย์จะไม่มีการก่อสร้างใด ๆ โดยจะกำชับให้ผู้รับเหมา และคนงานปฏิบัติตามมาตรการที่กำหนดไว้โดยเคร่งครัด	- โครงการได้กำหนดช่วงเวลาในการดำเนินกิจกรรมการ ก่อสร้าง คือ วันจันทร์-ศุกร์ ทำงานเวลา 8.00-17.00 น. แต่หากมีกิจกรรมการก่อสร้างที่ต่อเนื่อง เป็นครั้งคราว เฉพาะงานการเทพื้นฐานรากเท่านั้นและต้องไม่เกิน เวลา 20.00 น. และจะแจ้งผู้ที่อยู่อาศัยข้างเคียงให้ทราบล่วงหน้า 3 วัน ด้วยการลงพื้นที่แจ้งตามบ้านและปิดป้ายประกาศไว้ บริเวณด้านหน้าโครงการ สำหรับวันอาทิตย์และวันหยุด นักขัตฤกษ์ จะงดทำกิจกรรมก่อสร้าง	-	- ดังภาพที่ 22
	2) จัดให้ใช้เสาเข็มเจาะ ในการก่อสร้างฐานรากอาคาร เพื่อ ลดผลกระทบด้านความสั่นสะเทือนต่อผู้พักอาศัยข้างเคียง	- โครงการได้ผ่านช่วงงานเสาเข็มเจาะแล้ว และขณะอยู่ ในช่วงงาน โครงการได้ปฏิบัติตามมาตรการที่กำหนดอย่าง เคร่งครัด	-	- ดังภาพที่ 1
	3) ก่อนก่อสร้างโครงการ ต้องจัดให้มีเจ้าหน้าที่จากบริษัท ผู้รับเหมาเข้าพบผู้ที่อยู่ติดกับโครงการ และให้หมายเลข โทรศัพท์ของเจ้าหน้าที่ควบคุมงานก่อสร้าง เพื่อให้ผู้พักอาศัย สามารถติดต่อกับโครงการได้โดยตรง พร้อมทั้งแจ้ง กำหนดการทำเสาเข็ม โดยระบุวัน ช่วงเวลาให้ชัดเจน	- ก่อนก่อสร้างโครงการจัดให้มีเจ้าหน้าที่จากบริษัท ผู้รับเหมาเข้าพบผู้ที่อยู่ติดกับโครงการ และให้หมายเลข โทรศัพท์ของเจ้าหน้าที่ควบคุมงานก่อสร้าง เพื่อให้ผู้พัก อาศัยสามารถติดต่อกับโครงการได้โดยตรง	-	- ภาพผนวกที่ 8

ตารางที่ 3.1 -1 (ต่อ) สรุปผลการปฏิบัติตามมาตรการป้องกันและแก้ไขผลกระทบสิ่งแวดล้อม โครงการ สุภาลัย ไอคอน สาทร (ระยะก่อสร้าง)

ของบริษัท สุภาลัย จำกัด (มหาชน)

องค์ประกอบทางสิ่งแวดล้อม และคุณค่าต่างๆ	มาตรการป้องกันและแก้ไขผลกระทบสิ่งแวดล้อม	รายละเอียดการปฏิบัติตามมาตรการฯ	ปัญหา/อุปสรรค และการแก้ไข	เอกสารอ้างอิง รูปภาพหรือเอกสาร
1.4 ความสั่นสะเทือน (ต่อ)	4) จัดให้มีวิศวกรดูแลการก่อสร้างอย่างใกล้ชิด และควบคุมการก่อสร้างให้ถูกต้องตามหลักวิศวกรรมและส่งผลกระทบต่อพื้นที่ข้างเคียงน้อยที่สุด	- โครงการจัดให้มีวิศวกรดูแลการก่อสร้างอย่างใกล้ชิด และควบคุมการก่อสร้างให้ถูกต้องตามหลักวิศวกรรมและส่งผลกระทบต่อพื้นที่ข้างเคียงน้อยที่สุด	-	- ภาพผนวกที่ 9
	5) จัดให้มีเจ้าหน้าที่ และติดตั้งกล่องรับเรื่องร้องเรียนที่อาจเกิดจากการก่อสร้าง ซึ่งหากมีเรื่องร้องเรียนต้องจัดเจ้าหน้าที่ตรวจสอบและแก้ไขปัญหาที่พบโดยทันที	- โครงการจัดให้มีเจ้าหน้าที่รับเรื่องร้องเรียน และได้ติดตั้งกล่องรับเรื่องร้องเรียนที่อาจเกิดจากการก่อสร้าง ซึ่งหากมีเรื่องร้องเรียนจะจัดเจ้าหน้าที่ตรวจสอบและแก้ไขปัญหาที่พบโดยทันที ซึ่งปัจจุบันยังไม่พบข้อร้องเรียนแต่อย่างใด	-	- ดังภาพที่ 3 - ภาพผนวกที่ 4
	6) จัดให้มีการประกันภัยความรับผิดชอบตามกฎหมายต่อชีวิต ร่างกายและทรัพย์สินของบุคคลภายนอก โดยแสดงสำเนาตารางกรมธรรม์ประกันภัยไว้ในบริเวณพื้นที่ก่อสร้าง	- โครงการจัดให้มีกรมธรรม์ประกันภัย เพื่อรับผิดชอบและชดเชยความเสียหายที่เกิดขึ้น หากมีบุคคลใดได้รับผลกระทบจากการก่อสร้าง	-	- ภาพผนวกที่ 10
1.5 การพังทลายของดิน	1) จัดให้มีโครงสร้างป้องกันดินพัง โดยใช้ Sheet Pile ซึ่งระบบป้องกันดินพังของโครงการได้รับการออกแบบให้สามารถรับแรงดันของดินโดยรอบได้ตามมาตรฐานทางวิศวกรรมเพื่อป้องกันผลกระทบจากการพังทลายของดิน	- โครงการได้ผ่านช่วงงานป้องกันดินพังแล้ว และขณะอยู่ในช่วงงาน โครงการได้ปฏิบัติตามมาตรการที่กำหนดอย่างเคร่งครัด	-	- ดังภาพที่ 1
	2) ในการขุดดินจะต้องขุดให้มีความลาดเอียงในอัตราส่วน 1:1 (ทำมุม 45 องศา กับแนวระนาบ) เพื่อป้องกันผลกระทบจากการพังทลายของดิน	- โครงการได้ผ่านช่วงงานขุดดินแล้ว ขณะอยู่ในช่วงงานขุดดินโครงการได้ปฏิบัติตามมาตรการอย่างเคร่งครัด	-	- ดังภาพที่ 1

ตารางที่ 3.1 -1 (ต่อ) สรุปผลการปฏิบัติตามมาตรการป้องกันและแก้ไขผลกระทบสิ่งแวดล้อม โครงการ สุภาลัย ไอคอน สาทร (ระยะก่อสร้าง)

ของบริษัท สุภาลัย จำกัด (มหาชน)

องค์ประกอบทางสิ่งแวดล้อม และคุณค่าต่างๆ	มาตรการป้องกันและแก้ไขผลกระทบสิ่งแวดล้อม	รายละเอียดการปฏิบัติตามมาตรการฯ	ปัญหา/อุปสรรค และการแก้ไข	เอกสารอ้างอิง รูปภาพหรือเอกสาร
1.5 การพังทลายของดิน (ต่อ)	3) จัดให้มีวิศวกรควบคุมตรวจสอบเสถียรภาพของงาน ขุดดินให้มีความมั่นคงปลอดภัยตลอดระยะเวลาการก่อสร้าง	- โครงการจัดให้มีวิศวกรดูแลการก่อสร้างอย่างใกล้ชิด และ ควบคุมการก่อสร้างให้ถูกต้องตามหลักวิศวกรรมและส่งผล กระทบต่อพื้นที่ข้างเคียงน้อยที่สุด	-	- ภาคผนวกที่ 9
	4) ก่อนก่อสร้างโครงการต้องสำรวจสภาพสภาพรื้อ กำแพง บ้าน และตัวอาคาร เพื่อเช็คความเสี่ยงที่อาจเกิดขึ้น โดยต้อง แจ้งล่วงหน้าอย่างน้อย 1 เดือน	- ก่อนก่อสร้าง โครงการจัดให้มีเจ้าหน้าที่จากบริษัท ผู้รับเหมาสำรวจสภาพสภาพรื้อ กำแพงบ้าน และตัวอาคาร บ้านพักข้างเคียง เพื่อเช็คความเสี่ยงที่อาจเกิดขึ้น	-	- ภาคผนวกที่ 8
	5) จัดให้มีการประกันภัยความรับผิดชอบตามกฎหมายต่อชีวิต ร่างกาย และทรัพย์สินของบุคคลภายนอก โดยแสดงสำเนา ตารางกรมธรรม์ประกันภัยไว้ในบริเวณพื้นที่ก่อสร้าง อย่างไรก็ตาม ในระหว่างประสานบริษัทประกัน โครงการ จะดำเนินการแก้ไขหรือชดเชยค่าเสียหายเบื้องต้นให้กับ ผู้เสียหายโดยกำหนดวงเงินชดเชยเบื้องต้นให้ชัดเจน	- โครงการจัดให้มีกรมธรรม์ประกันภัยเพื่อรับผิดชอบและ ชดเชยความเสียหายที่เกิดขึ้น หากมีบุคคลใดได้รับผลกระทบ จากการก่อสร้าง	-	- ภาคผนวกที่ 10
	6) จัดให้มีเงินสำรองเพื่อการเยียวยาเพื่อการชดเชยความ เสียหายต่ออาคารที่อยู่อาศัยข้างเคียง ซึ่งหากความเสียหาย ดังกล่าวเกิดจากการก่อสร้างโครงการ ต้องแก้ไขและให้ความ ช่วยเหลือโดยทันที	- โครงการจัดให้มีกรมธรรม์ประกันภัย เพื่อรับผิดชอบและ ชดเชยความเสียหายที่เกิดขึ้น หากมีบุคคลใดได้รับผลกระทบ จากการก่อสร้าง	-	- ภาคผนวกที่ 10

ตารางที่ 3.1 -1 (ต่อ) สรุปผลการปฏิบัติตามมาตรการป้องกันและแก้ไขผลกระทบสิ่งแวดล้อม โครงการ สุภาลัย ไอคอน สาทร (ระยะก่อสร้าง)

ของบริษัท สุภาลัย จำกัด (มหาชน)

องค์ประกอบทางสิ่งแวดล้อม	มาตรการป้องกันและแก้ไขผลกระทบสิ่งแวดล้อม	รายละเอียดการปฏิบัติตามมาตรการฯ	ปัญหา/อุปสรรคและการแก้ไข	เอกสารอ้างอิงรูปภาพหรือเอกสาร
1.6 คุณภาพน้ำ	1) กำหนดให้ผู้รับเหมาก่อสร้างจัดสร้างห้องส้วม ที่ล้างมือ และลานซักล้าง ให้เพียงพอกับความต้องการของคนงาน โดยในการบำบัดน้ำเสียต้องจัดให้มีระบบบำบัดน้ำเสียแบบสำเร็จรูป ซึ่งรองรับน้ำเสียได้ไม่น้อยกว่า 20 ลบ.ม./วัน และมีค่า BOD ในน้ำทิ้งไม่เกิน 20 มก./ล.	- โครงการจัดให้มีห้องส้วม ที่ล้างมือ น้ำดื่ม และน้ำใช้ โดยเพียงพอกับความต้องการของคนงาน และจัดให้มีระบบบำบัดน้ำเสีย ซึ่งรองรับน้ำเสียได้ไม่น้อยกว่า 20 ลบ.ม./วัน	-	- ดังภาพที่ 24, ภาพที่ 25 และภาพที่ 26
	2) จัดให้มีคนงานคอยดูแลรักษาความสะอาดห้องส้วม ให้สะอาดอยู่เสมอ	- โครงการจัดให้มีคนงานคอยดูแลรักษาความสะอาดห้องส้วมภายในโครงการให้มีความสะอาดอยู่เสมอ	-	- ดังภาพที่ 27
2.ทรัพยากรสิ่งแวดล้อมทางนิเวศวิทยา				
2.1 นิเวศวิทยาทางบก	-	-	-	-
2.2 นิเวศวิทยาทางน้ำ	-	-	-	-
3.คุณค่าการใช้ประโยชน์ของมนุษย์				
3.1 น้ำใช้	1) รมรงค์ให้คนงานใช้น้ำอย่างประหยัด	- โครงการได้ติดป้ายรณรงค์ให้คนงานใช้น้ำอย่างประหยัดเรียบร้อยแล้ว	-	- ดังภาพที่ 28
	2) จัดให้มีถังสำรองน้ำใช้ในพื้นที่ก่อสร้างอย่างเพียงพอ โดยต้องมีปริมาตรรวมไม่น้อยกว่า 12 ลบ.ม. เพื่อสำรองน้ำใช้ได้ไม่น้อยกว่า 1 วัน	- โครงการจัดให้มีถังสำรองน้ำใช้ในพื้นที่ยกก่อสร้างอย่างเพียงพอ	-	- ดังภาพที่ 16

ตารางที่ 3.1 -1 (ต่อ) สรุปผลการปฏิบัติตามมาตรการป้องกันและแก้ไขผลกระทบสิ่งแวดล้อม โครงการ สุภาลย์ ไอคอน สาทร (ระยะก่อสร้าง)

ของบริษัท สุภาลย์ จำกัด (มหาชน)

องค์ประกอบทางสิ่งแวดล้อม และคุณค่าต่างๆ	มาตรการป้องกันและแก้ไขผลกระทบสิ่งแวดล้อม	รายละเอียดการปฏิบัติตามมาตรการฯ	ปัญหา/อุปสรรค และการแก้ไข	เอกสารอ้างอิง รูปภาพหรือเอกสาร
3.2 น้ำเสีย	1) กำหนดให้ผู้รับเหมาก่อสร้างจัดสร้างห้องส้วม ที่ล้างมือ และลานซักล้าง ให้เพียงพอกับความต้องการของแรงงาน โดยในการบำบัดน้ำเสียต้องจัดให้มีการบำบัดน้ำเสีย ซึ่งรองรับน้ำเสียได้ไม่น้อยกว่า 12 ลบ.ม./วัน และมีค่า BOD ในน้ำทิ้งไม่เกิน 20 มก./ล.	- โครงการจัดให้มีห้องส้วม ที่ล้างมือ น้ำดื่ม และน้ำใช้ โดยเพียงพอกับความต้องการของแรงงาน และจัดให้มีระบบ บำบัดน้ำเสีย ซึ่งรองรับน้ำเสียได้ไม่น้อยกว่า 20 ลบ.ม./วัน	-	- ดังภาพที่ 24, ภาพที่ 25 และ ภาพที่ 26
	2) จัดให้มีคนงานคอยดูแลรักษาความสะอาดห้องส้วม ให้สะอาดอยู่เสมอ	- โครงการจัดให้มีคนงานคอยดูแลรักษาความสะอาด ห้องส้วมภายในโครงการให้มีความสะอาดอยู่เสมอ	-	- ดังภาพที่ 27
3.3 การระบายน้ำ	1) จัดให้มีระบบระบายน้ำชั่วคราว สำหรับระบายน้ำฝน รอบพื้นที่โครงการ ซึ่งจะรวบรวมน้ำทั้งหมดเข้าสู่บ่อดักขยะ และระบายลงสู่ระบบระบายน้ำสาธารณะด้านหน้าโครงการ ต่อไป	- โครงการได้จัดทำระบบระบายน้ำชั่วคราว สำหรับระบาย น้ำฝนรอบพื้นที่โครงการ ซึ่งจะรวบรวมน้ำทั้งหมดเข้าสู่ บ่อดักขยะ และระบายลงสู่ระบบระบายน้ำสาธารณะ ด้านหน้าโครงการต่อไป	-	- ดังภาพที่ 29
	2) ขุดลอกตะกอนดินที่สะสมในบ่อดักเป็นประจำ	- โครงการได้ขุดลอกตะกอนดินที่สะสมในบ่อดักตะกอน อย่างสม่ำเสมอ	-	- ดังภาพที่ 30
	3) จัดให้มีตะแกรงดักขยะก่อนระบายน้ำออกจากโครงการ	- โครงการได้จัดให้มีตะแกรงดักขยะก่อนระบายน้ำออกจาก โครงการ	-	- ดังภาพที่ 31

ตารางที่ 3.1 -1 (ต่อ) สรุปผลการปฏิบัติตามมาตรการป้องกันและแก้ไขผลกระทบสิ่งแวดล้อม โครงการ สุภาลย์ ไอคอน สาทร (ระยะก่อสร้าง)

ของบริษัท สุภาลย์ จำกัด (มหาชน)

องค์ประกอบทางสิ่งแวดล้อม และคุณค่าต่างๆ	มาตรการป้องกันและแก้ไขผลกระทบสิ่งแวดล้อม	รายละเอียดการปฏิบัติตามมาตรการฯ	ปัญหา/อุปสรรค และการแก้ไข	เอกสารอ้างอิง รูปภาพหรือเอกสาร
3.4 การจัดการขยะ	1) จัดให้มีถังขยะอย่างน้อย 4 ถัง แบ่งเป็น ถังขยะเปียก ไร้เชื้อเพลิง ขยะทั่วไป และขยะอันตราย เพื่อรองรับมูลฝอยที่เกิดขึ้นทั้งในบริเวณพื้นที่ก่อสร้างและบ้านพักคนงาน โดยถังมูลฝอยดังกล่าวจะสามารถรองรับมูลฝอยได้ไม่น้อยกว่า 0.9 ลบ.ม.	- โครงการจัดให้มีถังรองรับมูลฝอยแยกประเภทวางไว้ตามจุดต่างๆ ในบริเวณพื้นที่ก่อสร้างและบ้านพักคนงาน ซึ่งสามารถรองรับมูลฝอยได้อย่างเพียงพอ	-	- ดังภาพที่ 32
	2) กำชับให้คนงานทิ้งมูลฝอยลงในภาชนะรองรับที่ได้จัดเตรียมไว้อย่างเคร่งครัด	- โครงการได้กำชับให้คนงานทิ้งมูลฝอยลงในภาชนะรองรับที่ได้จัดเตรียมไว้ภายในพื้นที่โครงการอย่างเคร่งครัด รวมถึงได้ติดป้ายรณรงค์โปรดช่วยกันรักษาความสะอาดเรียบร้อยแล้ว	-	- ดังภาพที่ 33
	3) ติดตามประสานงานให้สำนักงานเขตสาทร เข้ามารับไปกำจัดตามหลักสุขาภิบาล ไม่ให้มีมูลฝอยตกค้าง	- โครงการได้ประสานงานให้สำนักงานเขตสาทรเข้ามารับมูลฝอยไปกำจัดตามหลักสุขาภิบาล	-	- ภาพผนวกที่ 11
	4) ตรวจสอบสภาพภาชนะรองรับมูลฝอยเป็นประจำ เพื่อป้องกันแมลงและสัตว์พาหะนำโรคใช้เป็นที่อยู่อาศัย แหล่งอาหาร กรณีที่พบว่าภาชนะรองรับมูลฝอยชำรุดเสียหายต้องซ่อมแซมหรือเปลี่ยนภาชนะใหม่ใช้แทน	- โครงการจัดให้มีเจ้าหน้าที่คอยตรวจสอบสภาพภาชนะรองรับมูลฝอยอย่างสม่ำเสมอ เพื่อป้องกันแมลงและสัตว์พาหะนำโรคใช้เป็นที่อยู่อาศัย แหล่งอาหาร และหากในกรณีที่พบว่าภาชนะรองรับมูลฝอยชำรุดเสียหายจะทำการซ่อมแซมหรือเปลี่ยนภาชนะใหม่ใช้แทนทันที	-	- ดังภาพที่ 34

ตารางที่ 3.1 -1 (ต่อ) สรุปผลการปฏิบัติตามมาตรการป้องกันและแก้ไขผลกระทบสิ่งแวดล้อม โครงการ สุภาลัย ไอคอน สาทร (ระยะก่อสร้าง)

ของบริษัท สุภาลัย จำกัด (มหาชน)

องค์ประกอบทางสิ่งแวดล้อม และคุณค่าต่างๆ	มาตรการป้องกันและแก้ไขผลกระทบสิ่งแวดล้อม	รายละเอียดการปฏิบัติตามมาตรการฯ	ปัญหา/อุปสรรค และการแก้ไข	เอกสารอ้างอิง รูปภาพหรือเอกสาร
3.4 การจัดการขยะ (ต่อ)	5) กำหนดให้ผู้รับเหมาแยกเศษวัสดุก่อสร้างเก็บและรวบรวมไว้เป็นสัดส่วนในพื้นที่ที่เหมาะสมและจัดให้มีการคัดแยกและนำกลับมาใช้ประโยชน์ เช่น เศษอิฐ เศษปูน นำมาปรับถมระดับพื้นที่โครงการ ไม่แนะนำให้กลับมาใช้ใหม่ มูลฝอยที่ไม่สามารถนำกลับมาใช้ประโยชน์ได้อีก ผู้รับเหมาทิ้งลงถังรองรับ เพื่อขายให้ผู้รับซื้อของเก่าต่อไป	- โครงการกำหนดให้ผู้รับเหมาแยกเศษวัสดุก่อสร้างเก็บและรวบรวมไว้เป็นสัดส่วนในพื้นที่ที่เหมาะสมและจัดให้มีการคัดแยกและนำกลับมาใช้ประโยชน์	-	- ดังภาพที่ 35
	6) กำหนดให้ผู้รับเหมาเป็นผู้รับผิดชอบนำวัสดุจากการก่อสร้างไปกำจัด โดยไม่นำเศษวัสดุก่อสร้างไปทิ้งในที่สาธารณะ หรือสถานที่ที่อาจส่งผลกระทบต่อผู้พักอาศัยอยู่ในบริเวณนั้น	- โครงการกำหนดให้ผู้รับเหมาเป็นผู้รับผิดชอบ เพื่อนำมูลฝอยจากกิจกรรมการก่อสร้างที่ไม่สามารถนำกลับมาใช้ประโยชน์ได้ไปกำจัด	-	- ดังภาคผนวกที่ 11
	7) ไม่นำเศษวัสดุก่อสร้างไปทิ้งในพื้นที่สาธารณะ หรือสถานที่ที่อาจส่งผลกระทบต่อผู้พักอาศัยอยู่ในบริเวณนั้นๆ โดยจะกำหนดมาตรการให้ผู้รับเหมาเป็นผู้รับผิดชอบนำวัสดุจากการก่อสร้าง (เฉพาะคอนกรีตเสริมเหล็ก ผนังอิฐมวลเบา ผนังอิฐบล็อก ผนังอิฐมวล และผนังปูน เท่านั้น) ส่งไปเข้ากระบวนการแปรรูปแล้วนำกลับมาใช้ประโยชน์ (Recycling) ที่ศูนย์กำจัดและแปรรูปมูลฝอยจากการก่อสร้าง ซึ่งตั้งอยู่ที่ศูนย์กำจัดมูลฝอยอ่อนนุช โดยปฏิบัติตามเงื่อนไขของศูนย์	- โครงการกำหนดได้กำชับผู้รับเหมาห้ามนำเศษวัสดุก่อสร้างไปทิ้งในพื้นที่สาธารณะ หรือสถานที่ที่อาจส่งผลกระทบต่อผู้พักอาศัยอยู่ในบริเวณนั้นๆ โดยเด็ดขาด	-	-

ตารางที่ 3.1 -1 (ต่อ) สรุปผลการปฏิบัติตามมาตรการป้องกันและแก้ไขผลกระทบสิ่งแวดล้อม โครงการ สุภาลัย ไอคอน สาท (ระยะก่อสร้าง)
ของบริษัท สุภาลัย จำกัด (มหาชน)

องค์ประกอบทางสิ่งแวดล้อม	มาตรการป้องกันและแก้ไขผลกระทบสิ่งแวดล้อม	รายละเอียดการปฏิบัติตามมาตรการฯ	ปัญหา/อุปสรรคและการแก้ไข	เอกสารอ้างอิงรูปภาพหรือเอกสาร
3.5 ไฟฟ้า	1) กำชับให้คนงานใช้ไฟฟ้าอย่างประหยัด	- โครงการได้กำชับให้คนงานใช้ไฟฟ้าอย่างประหยัด และจัดให้มีป้ายณรงค์เรียบร้อยแล้ว	-	- ดังภาพที่ 36
	2) ตรวจสอบระบบสายไฟฟ้า และอุปกรณ์ไฟฟ้าต่างๆให้อยู่ในสภาพพร้อมใช้งานเสมอและซ่อมแซมทันที เมื่อพบชำรุดเสียหาย	- โครงการจัดให้มีเจ้าหน้าที่ของโครงการคอยตรวจสอบระบบสายไฟฟ้า และอุปกรณ์ไฟฟ้าต่างๆให้อยู่ในสภาพพร้อมใช้งานเสมอ และจะซ่อมแซมทันที เมื่อพบว่าการชำรุดเสียหาย	-	- ดังภาพที่ 37
3.6 การจราจร	1) ห้ามจอดรถบนถนนสาทร หรือถนนสาธารณะอื่นๆ ในบริเวณใกล้เคียง	- โครงการได้กำหนดห้ามจอดรถบนถนนสาทร หรือถนนสาธารณะอื่นๆ ในบริเวณใกล้เคียง และได้ติดป้ายห้ามจอดเรียบร้อยแล้ว	-	- ดังภาพที่ 38
	2) จัดเตรียมพื้นที่สำหรับงานขนย้ายวัสดุก่อสร้าง และพื้นที่สำหรับจอดรถบรรทุกภายในโครงการ โดยไม่ให้จอดล้ำเข้าไปในผิวการจราจรของถนนสาธารณะภายนอกโครงการ	- โครงการจัดให้มีสถานที่สำหรับกองวัสดุก่อสร้างไว้ภายในพื้นที่โครงการ และพื้นที่สำหรับจอดรถบรรทุกภายในโครงการ โดยไม่ให้ล้ำออกมานอกพื้นที่โครงการโดยเด็ดขาด	-	- ดังภาพที่ 11 และภาพที่ 39
	3) จัดเตรียมผ้าใบคลุมหลังกระบะของรถบรรทุกทุกคันที่เข้า-ออกโครงการ เพื่อป้องกันฝุ่น หิน ดิน และเศษวัสดุกระเด็นตกหล่นบนผิวการจราจรของถนนภายนอกโครงการเพื่อความปลอดภัย และหากมีเศษวัสดุหรือดินของรถขนส่งร่วงหล่นนอกพื้นที่โครงการจะจัดเจ้าหน้าที่คอยเก็บกวาดทำความสะอาดให้เรียบร้อย	- โครงการกำหนดให้มีการปิดคลุมกระบะรถบรรทุกทุกคันที่เข้า-ออกพื้นที่ก่อสร้างด้วยผ้าใบอย่างมิดชิด เพื่อเป็นการป้องกันฝุ่น หิน ดิน และเศษวัสดุที่อาจจะกระเด็นตกหล่นบนผิวการจราจรของถนนภายนอกพื้นที่โครงการ	-	- ดังภาพที่ 12

ตารางที่ 3.1 -1 (ต่อ) สรุปผลการปฏิบัติตามมาตรการป้องกันและแก้ไขผลกระทบสิ่งแวดล้อม โครงการ สุภาลย์ ไอคอน สาทร (ระยะก่อสร้าง)
ของบริษัท สุภาลย์ จำกัด (มหาชน)

องค์ประกอบทางสิ่งแวดล้อม	มาตรการป้องกันและแก้ไขผลกระทบสิ่งแวดล้อม	รายละเอียดการปฏิบัติตามมาตรการฯ	ปัญหา/อุปสรรคและการแก้ไข	เอกสารอ้างอิงรูปภาพหรือเอกสาร
3.6 การจราจร (ต่อ)	4) จัดเตรียมป้ายสัญญาณจราจร และป้ายเตือนขณะทำงาน ติดไว้ในจุดที่มองเห็นได้อย่างปลอดภัย ทั้งในพื้นที่ก่อสร้างและนอกพื้นที่ก่อสร้างรวม ถึงบริเวณทางเข้า-ออกโครงการ เพื่อให้ชุมชน และผู้สัญจรผ่านไปมาบริเวณถนนหน้าทางเข้า-ออกโครงการ ได้เห็นและมีความระมัดระวังมากยิ่งขึ้น	- โครงการได้ติดตั้งป้ายสัญญาณจราจร และป้ายเตือนขณะทำงาน ทั้งในพื้นที่โครงการและบริเวณทางเข้า-ออกโครงการให้มองเห็นอย่างชัดเจน	-	- ดังภาพที่ 40-ภาพที่ 41
	5) รถขนส่งวัสดุก่อสร้างของโครงการจะจัดให้มีการติดแผ่นป้ายสะท้อนแสงและธงสีบริเวณท้ายรถ เพื่อให้ผู้ขับขี่รถยนต์บนถนน สังเกตเห็นรถดังกล่าวได้อย่างชัดเจน เพื่อป้องกันการเฉี่ยวชน	- โครงการกำหนดให้รถขนส่งวัสดุก่อสร้างของโครงการทุกคันติดแผ่นป้ายสะท้อนแสงและธงสีบริเวณท้าย เพื่อให้ผู้ขับขี่รถยนต์บนถนนสังเกตเห็นรถขนส่งวัสดุก่อสร้างได้อย่างชัดเจน เพื่อเป็นการป้องกันการเฉี่ยวชน	-	- ดังภาพที่ 42
	6) กำหนดให้รถขนส่งของโครงการใช้ความเร็วในพื้นที่ก่อสร้างไม่เกิน 25 กม./ชม. และให้ควบคุมความเร็วไม่เกิน 30 กม./ชม. ในเขตชุมชน รวมถึงกำชับคนขับรถบรรทุกที่เข้า-ออกพื้นที่โครงการให้ปฏิบัติตามข้อกำหนดของกฎหมายอย่างเคร่งครัด โดยเฉพาะเรื่องความเร็วและน้ำหนักบรรทุก	- โครงการได้ควบคุมยานพาหนะที่ใช้ในการขนส่ง และได้กำชับคนขับรถบรรทุกให้ควบคุมความเร็วในย่านชุมชนไม่เกิน 20 กิโลเมตร/ชั่วโมง รวมถึงได้ติดป้ายจำกัดความเร็วไว้ภายในพื้นที่ก่อสร้างเรียบร้อยแล้ว	-	- ดังภาพที่ 40

ตารางที่ 3.1 -1 (ต่อ) สรุปผลการปฏิบัติตามมาตรการป้องกันและแก้ไขผลกระทบสิ่งแวดล้อม โครงการ สุภาลย์ ไอคอน สาทร (ระยะก่อสร้าง)
ของบริษัท สุภาลย์ จำกัด (มหาชน)

องค์ประกอบทางสิ่งแวดล้อม	มาตรการป้องกันและแก้ไขผลกระทบสิ่งแวดล้อม	รายละเอียดการปฏิบัติตามมาตรการฯ	ปัญหา/อุปสรรคและการแก้ไข	เอกสารอ้างอิงรูปภาพหรือเอกสาร
3.6 การจราจร (ต่อ)	7) หากติดปัญหาเรื่องของรถยนต์ที่จอดกีดขวางริมถนน สาทร หรือเส้นทางเข้า-ออกโครงการ ซึ่งอาจจะเป็นอุปสรรคต่อการขนส่งเข้าออกโครงการ และจะก่อให้เกิดปัญหาด้านจราจรภายนอกพื้นที่โครงการ ทางโครงการจะประสานงานกับเจ้าหน้าที่ตำรวจฝ่ายงานจราจร ให้เข้ามาดูแลกวดขันเกี่ยวกับปัญหาดังกล่าว รวมถึงจะแจ้งชุมชนรอบข้างให้ทราบก่อนที่จะมีการขนส่งในช่วงก่อสร้างโครงการ	- โครงการได้กำชับพนักงานขับรถให้ปฏิบัติตามกฎจราจรอย่างเคร่งครัด และกำชับให้มีความระมัดระวังเรื่องของรถยนต์ที่จอดกีดขวางริมถนน หรือเส้นทางเข้า-ออกโครงการ ซึ่งอาจจะเป็นอุปสรรคต่อการขนส่งเข้าออกโครงการ และจะก่อให้เกิดปัญหาด้านจราจรภายนอกพื้นที่โครงการ รวมทั้งได้ติดป้ายห้ามจอดรถบริเวณเส้นทางเข้า-ออกโครงการ	-	- ดังภาพที่ 38
	8) รถยนต์ของบริษัทผู้รับเหมาก่อสร้างทุกคันจะต้องมีรายชื่อของบริษัท และเบอร์โทรติดต่อบริเวณด้านข้าง หรือด้านหลังของรถ เพื่อให้ผู้ที่ได้รับผลกระทบจาการถของโครงการสามารถติดต่อได้สะดวก	- โครงการกำหนดให้รถยนต์ของบริษัทผู้รับเหมาก่อสร้างทุกคันจะต้องมีรายชื่อของบริษัท และเบอร์โทรติดต่อบริเวณด้านข้าง หรือด้านหลังของรถ เพื่อให้ผู้ที่ได้รับผลกระทบจาการถของโครงการสามารถติดต่อได้สะดวก	-	- ดังภาพที่ 43
	9) กำหนดช่วงเวลาในการขนย้ายวัสดุก่อสร้าง โดยจะทำการขนส่งวัสดุ อุปกรณ์ก่อสร้าง ด้วยรถบรรทุก เข้า-ออกหน่วยงาน ในเวลา 10.00-15.00 น. ซึ่งเป็นช่วงนอกชั่วโมงเร่งด่วน เพื่อเป็นการลดผลกระทบต่อการจราจร	- โครงการได้กำหนดช่วงเวลาในการขนย้ายวัสดุก่อสร้าง โดยจะทำการขนส่งวัสดุ อุปกรณ์ก่อสร้าง ด้วยรถบรรทุก เข้า-ออก หน่วยงาน เวลา 10.00-15.00 น. ซึ่งเป็นช่วงนอกเวลาเร่งด่วน	-	- ดังภาพที่ 15 - ภาพผนวกที่ 6

ตารางที่ 3.1 -1 (ต่อ) สรุปผลการปฏิบัติตามมาตรการป้องกันและแก้ไขผลกระทบสิ่งแวดล้อม โครงการ สุภาลย์ ไอคอน สาทร (ระยะก่อสร้าง)

ของบริษัท สุภาลย์ จำกัด (มหาชน)

องค์ประกอบทางสิ่งแวดล้อม	มาตรการป้องกันและแก้ไขผลกระทบสิ่งแวดล้อม	รายละเอียดการปฏิบัติตามมาตรการฯ	ปัญหา/อุปสรรคและการแก้ไข	เอกสารอ้างอิงรูปภาพหรือเอกสาร
3.6 การจราจร (ต่อ)	10) จัดให้มีเจ้าหน้าที่คอยควบคุมและอำนวยความสะดวกบริเวณทางเข้า-ออกโครงการในขณะดำเนินการก่อสร้างเพื่อป้องกันรถติดบริเวณด้านหน้าโครงการ และเพื่อความปลอดภัยของผู้ขับขี่ยานพาหนะบนถนนสาทรหน้าทางเข้า-ออกโครงการ	- โครงการจัดให้มีเจ้าหน้าที่รักษาความปลอดภัยประจำโครงการ เพื่อคอยอำนวยความสะดวกด้านการจราจรเมื่อมีการสัญจรเข้า-ออกโครงการ	-	- ดังภาพที่ 44
3.7 การป้องกันอัคคีภัย	1) จัดให้มีพนักงานรักษาความปลอดภัยบริเวณจุดเข้า-ออกและพื้นที่ก่อสร้างตลอด 24 ชม.	- โครงการจัดให้มีเจ้าหน้าที่รักษาความปลอดภัยประจำโครงการ เพื่อคอยอำนวยความสะดวกด้านการจราจรเมื่อมีการสัญจรเข้า-ออกโครงการ	-	- ดังภาพที่ 44
	2) จัดให้มีสถานที่เก็บเชื้อเพลิงหรือวัสดุไวไฟต่างๆ ในที่ปลอดภัยและมิดชิด ห่างจากตัวอาคารที่ก่อสร้าง	- โครงการจัดให้มีสถานที่เก็บเชื้อเพลิงหรือวัสดุไวไฟต่างๆ ในที่ปลอดภัยและมิดชิด ห่างจากตัวอาคารที่ก่อสร้าง	-	- ดังภาพที่ 45
	3) เดินสายไฟในพื้นที่ก่อสร้างอย่างถูกต้องตามหลักวิชาการและใช้อุปกรณ์ที่ได้มาตรฐาน	- โครงการจัดให้มีเจ้าหน้าที่สำหรับการเดินสายไฟ ซึ่งจะทำการเดินสายไฟทุกชั้นตอนอย่างถูกหลักวิชาการ	-	- ดังภาพที่ 37
	4) ตรวจสอบเครื่องมือที่ใช้ในการก่อสร้างให้อยู่ในสภาพพร้อมที่จะใช้งาน และไม่ใช้เครื่องมือที่ชำรุด หรือใช้ไม่ถูกวิธี	- โครงการจัดให้มีการตรวจสอบเครื่องมือที่ใช้ในการก่อสร้างให้อยู่ในสภาพพร้อมที่จะใช้งาน	-	- ดังภาพที่ 46

ตารางที่ 3.1 -1 (ต่อ) สรุปผลการปฏิบัติตามมาตรการป้องกันและแก้ไขผลกระทบสิ่งแวดล้อม โครงการ สุภาลัย ไอคอน สาท (ระยะก่อสร้าง)

ของบริษัท สุภาลัย จำกัด (มหาชน)

องค์ประกอบทางสิ่งแวดล้อม	มาตรการป้องกันและแก้ไขผลกระทบสิ่งแวดล้อม	รายละเอียดการปฏิบัติตามมาตรการฯ	ปัญหา/อุปสรรคและการแก้ไข	เอกสารอ้างอิงรูปภาพหรือเอกสาร
3.7 การป้องกันอัคคีภัย (ต่อ)	5) ควบคุมการเชื่อมหรือตัดโลหะต้องกระทำห่างจากวัสดุติดไฟ อย่างน้อย 35 ฟุต	- โครงการได้กำชับผู้รับเหมาหากมีกิจกรรมที่ต้องเชื่อม หรือตัดโลหะให้กระทำห่างจากวัสดุติดไฟ อย่างน้อย 35 ฟุต	-	-
	6) จัดให้มีถังดับเพลิงเคมีติดตั้งในพื้นที่ก่อสร้าง โดยแบ่งเป็นแต่ละช่วงกิจกรรม	- โครงการได้ติดตั้งถังดับเพลิงเคมีไว้ตามจุดต่างๆรอบพื้นที่โครงการ รวมถึงในบริเวณที่ปฏิบัติงาน และบริเวณที่เก็บกองวัสดุก่อสร้างที่คาดว่าจะเกิดเพลิงไหม้ได้ง่าย	-	- ดังภาพที่ 47
	6.1) ในช่วงทำฐานราก ต้องติดตั้งถังดับเพลิงเคมีแห้งขนาด 10 ปอนด์ ภายในพื้นที่โครงการ จำนวน 6 ถัง			
	6.2) ในช่วงขึ้นโครงสร้างและตกแต่ง ต้องติดตั้งถังดับเพลิงเคมีแห้งขนาด 10 ปอนด์ จำนวน 2 ถัง/ชั้น	- โครงการได้ติดตั้งถังดับเพลิงเคมีจำนวน 2 ถัง/ชั้น รวมทั้งตามจุดต่างๆรอบพื้นที่โครงการ รวมถึงในบริเวณที่ปฏิบัติงาน และบริเวณที่เก็บกองวัสดุก่อสร้างที่คาดว่าจะเกิดเพลิงไหม้ได้ง่าย	-	- ดังภาพที่ 47
	7) กำหนดให้ผู้รับเหมาตรวจสอบสภาพของถังเคมีดับเพลิงเป็นประจำทุก 3 เดือน ให้อยู่ในสภาพพร้อมใช้งาน	- โครงการจัดให้มีการตรวจสอบสภาพของถังเคมีดับเพลิงเป็นประจำทุก 3 เดือน ให้อยู่ในสภาพพร้อมใช้งาน	-	- ดังภาพที่ 48
	8) ตรวจสอบความเรียบร้อยและจัดเก็บอุปกรณ์ไว้ในบริเวณที่จัดเตรียมไว้ทุกวัน ภายหลังจากปฏิบัติงานเสร็จสิ้น	- โครงการจัดให้มีการตรวจสอบความเรียบร้อยและจัดเก็บอุปกรณ์ไว้ในบริเวณที่จัดเตรียมไว้ทุกวัน ภายหลังจากปฏิบัติงานเสร็จสิ้น	-	- ดังภาพที่ 46

ตารางที่ 3.1 -1 (ต่อ) สรุปผลการปฏิบัติตามมาตรการป้องกันและแก้ไขผลกระทบสิ่งแวดล้อม โครงการ สุภาลย์ ไอคอน สาท (ระยะก่อสร้าง)

ของบริษัท สุภาลย์ จำกัด (มหาชน)

องค์ประกอบทางสิ่งแวดล้อม	มาตรการป้องกันและแก้ไขผลกระทบสิ่งแวดล้อม	รายละเอียดการปฏิบัติตามมาตรการฯ	ปัญหา/อุปสรรคและการแก้ไข	เอกสารอ้างอิงรูปภาพหรือเอกสาร
3.7 การป้องกันอัคคีภัย (ต่อ)	<p>9) จัดทำแผนปฏิบัติการป้องกันและระงับอัคคีภัย ช่วงก่อสร้างโดยแผนดังกล่าวจะประกอบไปด้วย 3 ระยะ ได้แก่</p> <p>ระยะก่อนเกิดเหตุ ขณะเกิดเหตุ และหลังเกิดเหตุ ดังนี้</p> <p>9.1 ระยะก่อนเกิดเหตุ คือในภาวะปกติซึ่งไม่มีเหตุเพลิงไหม้ เป็นการป้องกันไม่ให้เกิดเหตุเพลิงไหม้ และการเตรียมความพร้อมเมื่อเกิดเหตุเพลิงไหม้ขึ้นประกอบด้วยแผนการดำเนินงาน 3 แผน คือ แผนการอบรม แผนการรณรงค์ป้องกันอัคคีภัย และแผนการตรวจตราพื้นที่</p> <p>9.2 ขณะเกิดเหตุ เป็นการบริหารจัดการเมื่อเกิดเหตุเพลิงไหม้ ประกอบด้วยแผนการดำเนินงาน 2 แผน คือแผนการดับเพลิง และแผนการอพยพหนีไฟ</p> <p>9.3 ระยะหลังเกิดเหตุ เริ่มดำเนินการเมื่อสามารถระงับเหตุเพลิงไหม้ได้แล้ว ประกอบด้วย แผนการบรรเทาทุกข์ และแผนปฏิรูปฟื้นฟู</p>	- โครงการจัดให้มีแผนปฏิบัติการป้องกันและระงับอัคคีภัย ช่วงก่อสร้างเรียบร้อยแล้ว	-	- ภาพผนวกที่ 12

ตารางที่ 3.1 -1 (ต่อ) สรุปผลการปฏิบัติตามมาตรการป้องกันและแก้ไขผลกระทบสิ่งแวดล้อม โครงการ สุภาลัย ไอคอน สาท (ระยะก่อสร้าง)

ของบริษัท สุภาลัย จำกัด (มหาชน)

องค์ประกอบทางสิ่งแวดล้อม	มาตรการป้องกันและแก้ไขผลกระทบสิ่งแวดล้อม	รายละเอียดการปฏิบัติตามมาตรการฯ	ปัญหา/อุปสรรคและการแก้ไข	เอกสารอ้างอิงรูปภาพหรือเอกสาร
3.8 การขนส่งดิน	1) จัดให้มีการทำความสะอาดล้อรถบรรทุกที่ขนส่งโดยใช้ น้ำฉีดก่อนออกจากบริเวณพื้นที่ก่อสร้างทุกครั้ง เพื่อป้องกันการฟุ้งกระจายของฝุ่นละอองจากรถบรรทุก	- โครงการกำหนดให้รถบรรทุกทุกคันที่จะออกจากพื้นที่โครงการต้องทำการล้างล้อรถบรรทุกก่อนทุกครั้ง เพื่อป้องกันเศษดินที่ติดกับล้อรถร่วงหล่นบนทางสาธารณะ	-	- ดังภาพที่ 17
	2) ขนส่งวัสดุก่อสร้างในช่วงเวลากลางวัน โดยขนส่งนอกช่วงเวลาเร่งด่วน และสอดคล้องกับประกาศเจ้าพนักงานจราจร	- โครงการได้มีการกำหนดช่วงเวลาในการขนส่งวัสดุก่อสร้าง โดยให้ขนส่งในช่วงเวลากลางวัน โดยขนส่งนอกช่วงเวลาเร่งด่วน และจัดให้มีป้ายกำหนดช่วงเวลาการขนส่งไว้บริเวณด้านหน้าโครงการเรียบร้อยแล้ว	-	- ดังภาพที่ 15 - ภาพผนวกที่ 6
	3) ใช้น้ำฉีดรดถนน ในกรณีที่มีการขนส่งในฤดูร้อนหรือกรณีที่ถนนแห้ง	- โครงการจัดให้มีคนงานคอยทำหน้าที่ฉีดพรมน้ำบริเวณพื้นที่ก่อสร้างอย่างสม่ำเสมอ เพื่อลดการฟุ้งกระจายของฝุ่นที่เกิดขึ้น	-	- ดังภาพที่ 10
	4) ปรับปรุงถนนในพื้นที่ก่อสร้างให้อยู่ในสภาพใช้งานได้ดีอยู่เสมอ	- โครงการได้ปรับปรุงถนนภายในพื้นที่ก่อสร้างให้อยู่ในสภาพใช้งานได้ดีอยู่เสมอ และจัดให้มีคนงานคอยทำความสะอาดถนนในพื้นที่ก่อสร้างอย่างสม่ำเสมอ	-	- ดังภาพที่ 6

ตารางที่ 3.1 -1 (ต่อ) สรุปผลการปฏิบัติตามมาตรการป้องกันและแก้ไขผลกระทบสิ่งแวดล้อม โครงการ สุภาลัย ไอคอน สาทร (ระยะก่อสร้าง)

ของบริษัท สุภาลัย จำกัด (มหาชน)

องค์ประกอบทางสิ่งแวดล้อม	มาตรการป้องกันและแก้ไขผลกระทบสิ่งแวดล้อม	รายละเอียดการปฏิบัติตามมาตรการฯ	ปัญหา/อุปสรรคและการแก้ไข	เอกสารอ้างอิงรูปภาพหรือเอกสาร
3.8 การขนส่งดิน (ต่อ)	5) ปิดกระบะรถบรรทุกทุกคันในขณะดินเข้า-ออกพื้นที่ก่อสร้างด้วยผ้าใบให้มิดชิด หากมีเศษวัสดุหรือดินของรถขนส่งร่วงหล่นนอกพื้นที่โครงการจะจัดให้มีคนงานคอยเก็บกวาดทำความสะอาดให้เรียบร้อย	- โครงการกำหนดให้มีการปิดคลุมผ้าใบหลังกระบะของรถบรรทุกที่ใช้ในการขนส่งวัสดุก่อสร้างทุกคันที่เข้า-ออกโครงการ เพื่อเป็นการป้องกันฝุ่นละอองฟุ้งกระจายไปในพื้นที่ต่างๆ	-	- ดังภาพที่ 12
	6) ติดตั้งกล่องรับความคิดเห็นที่บริเวณป้อมยาม เพื่อรับเรื่องร้องเรียนที่อาจจะเกิดขึ้น หากพบว่ามีเรื่องร้องเรียนต้องค้นหาสาเหตุและแก้ไขปัญหาที่พบโดยทันที	- โครงการได้ติดตั้งกล่องรับความคิดเห็นเพื่อรับเรื่องร้องเรียนที่อาจจะเกิดขึ้น หากพบว่ามีเรื่องร้องเรียนจะค้นหาสาเหตุและแก้ไขปัญหาที่พบโดยทันที ซึ่งปัจจุบันยังไม่พบข้อร้องเรียนแต่อย่างใด	-	- ดังภาพที่ 3
4. คุณค่าคุณภาพชีวิต 4.1 สภาพเศรษฐกิจ และสังคม	1) ไม่อนุญาตให้คนงานพักในพื้นที่ก่อสร้าง	- โครงการไม่อนุญาตให้คนงานพักในพื้นที่ก่อสร้าง และได้จัดทำบ้านพักคนงานอยู่นอกพื้นที่ก่อสร้าง	-	- ดังภาพที่ 49
	2) กำหนดให้ผู้รับเหมาก่อสร้างพื้นที่บ้านพักคนงานตามมาตรฐานแบบก่อสร้างอาคารชั่วคราวสำหรับคนงานก่อสร้างของวิศวกรรมสถานแห่งประเทศไทยในพระบรมราชูปถัมภ์	- โครงการได้จัดทำบ้านพักคนงานตามมาตรฐานแบบก่อสร้างอาคารชั่วคราวสำหรับคนงานก่อสร้างของวิศวกรรมสถานแห่งประเทศไทยในพระบรมราชูปถัมภ์	-	- ดังภาพที่ 49

ตารางที่ 3.1 -1 (ต่อ) สรุปผลการปฏิบัติตามมาตรการป้องกันและแก้ไขผลกระทบสิ่งแวดล้อม โครงการ สุภาลัย ไอคอน สาทร (ระยะก่อสร้าง)

ของบริษัท สุภาลัย จำกัด (มหาชน)

องค์ประกอบทางสิ่งแวดล้อม	มาตรการป้องกันและแก้ไขผลกระทบสิ่งแวดล้อม	รายละเอียดการปฏิบัติตามมาตรการฯ	ปัญหา/อุปสรรคและการแก้ไข	เอกสารอ้างอิงรูปภาพหรือเอกสาร
4.1 สภาพเศรษฐกิจ และสังคม (ต่อ)	3) ออกกฎระเบียบการปฏิบัติภายในบ้านพักคนงาน เพื่อป้องกันไม่ให้เกิดการมั่วสุม ทะเลาะวิวาท เกิดความปลอดภัยของคนงานและผู้ที่พักอาศัยใกล้เคียง และเพื่อความเป็นระเบียบและความปลอดภัยในบริเวณบ้านพักคนงาน	- โครงการจัดให้มีกฎระเบียบภายในบ้านพักคนงาน เพื่อให้คนงานก่อสร้างปฏิบัติตามอย่างเคร่งครัด โดยเฉพาะเรื่องการพนัน ดื่มสุรา และส่งเสียงดังจะทำการกำชับเป็นพิเศษ	-	- ภาคผนวกที่ 13
	4) ออกกฎระเบียบการปฏิบัติในพื้นที่ก่อสร้าง เพื่อความปลอดภัยของคนงานและผู้ที่พักอาศัยในบริเวณใกล้เคียง และกำหนดบทลงโทษที่ชัดเจนและดำเนินการโดยเด็ดขาดในกรณีที่มีผู้ฝ่าฝืนกฎระเบียบต่างๆ	- โครงการได้จัดทำกฎระเบียบภายในพื้นที่โครงการ หากคนงานฝ่าฝืนกฎระเบียบหรือทำผิดกฎหมายบริษัทฯ จะต้องลงโทษตามกฎระเบียบหรือกฎหมายอย่างเคร่งครัด	-	- ภาคผนวกที่ 14
	5) จัดให้มีหัวหน้างานคอยควบคุมดูแลคนงานก่อสร้าง ไม่ให้ก่อความเดือดร้อนต่อผู้ที่อยู่ข้างเคียง	- โครงการจัดให้มีหัวหน้างานคอยควบคุมดูแลคนงานก่อสร้าง ไม่ให้ก่อความเดือดร้อนต่อผู้ที่อยู่ข้างเคียง	-	- ดังภาพที่ 50
	6) กำชับผู้รับเหมาให้ควบคุมคนงานให้ปฏิบัติตามกฎระเบียบที่กำหนดไว้อย่างเคร่งครัด	- โครงการจัดให้มีหัวหน้างานคอยควบคุมดูแลคนงานก่อสร้าง ไม่ให้ก่อความเดือดร้อนต่อผู้ที่อยู่ข้างเคียง และได้กำชับผู้รับเหมาให้ควบคุมคนงานให้ปฏิบัติตามกฎระเบียบที่กำหนดไว้อย่างเคร่งครัด	-	- ดังภาพที่ 50 - ภาคผนวกที่ 13

ตารางที่ 3.1 -1 (ต่อ) สรุปผลการปฏิบัติตามมาตรการป้องกันและแก้ไขผลกระทบสิ่งแวดล้อม โครงการ สุภาลย์ ไอคอน สาทร (ระยะก่อสร้าง)

ของบริษัท สุภาลย์ จำกัด (มหาชน)

องค์ประกอบทางสิ่งแวดล้อม	มาตรการป้องกันและแก้ไขผลกระทบสิ่งแวดล้อม	รายละเอียดการปฏิบัติตามมาตรการฯ	ปัญหา/อุปสรรคและการแก้ไข	เอกสารอ้างอิงรูปภาพหรือเอกสาร
4.1 สภาพเศรษฐกิจและสังคม (ต่อ) 4.2 ผลกระทบด้านสุขภาพต่อผู้พักอาศัยข้างเคียง	7) จัดให้มีเจ้าหน้าที่รับเรื่องร้องเรียนที่อาจเกิดขึ้นจากการก่อสร้างโครงการ หากมีการร้องเรียนขณะที่มีการดำเนินการก่อสร้างจะต้องดำเนินการแก้ไขโดยทันที	- โครงการจัดให้มีเจ้าหน้าที่รับเรื่องร้องเรียนประจำพื้นที่โครงการ และได้ติดตั้งกล่องรับความคิดเห็นเพื่อรับเรื่องร้องเรียนที่อาจเกิดขึ้น หากพบว่ามีเรื่องร้องเรียนจะค้นหาสาเหตุและแก้ไขปัญหาที่พบโดยทันที	-	- ดังภาพที่ 3 - ภาคผนวกที่ 4
	1) ดำเนินการตามมาตรการป้องกันและแก้ไขผลกระทบด้านกายภาพ ด้านชีวภาพ ด้านคุณค่าการใช้ประโยชน์ของมนุษย์อย่างเคร่งครัด เพื่อป้องกันผลกระทบด้านสุขภาพ	- โครงการได้ดำเนินการตามมาตรการป้องกันและแก้ไขผลกระทบด้านกายภาพ ด้านชีวภาพ ด้านคุณค่าการใช้ประโยชน์ของมนุษย์อย่างเคร่งครัด	-	-
	2) เจ้าของโครงการจะต้องจัดให้มีเจ้าหน้าที่ของโครงการออกตรวจสอบความเรียบร้อยของสถานที่พักคนงานของผู้รับเหมาก่อสร้างอย่างสม่ำเสมอ เพื่อให้ผู้รับจ้างแก้ไขปรับปรุงข้อบกพร่องต่าง ๆ ตลอดระยะเวลาการก่อสร้าง	- โครงการจัดให้มีเจ้าหน้าที่ออกตรวจสอบความเรียบร้อยของสถานที่พักคนงานของผู้รับเหมาก่อสร้างอย่างสม่ำเสมอ	-	- ดังภาพที่ 51
	3) การดำเนินการตามมาตรการป้องกันและแก้ไขผลกระทบสิ่งแวดล้อมทั้งหมดในส่วนที่จะต้องดำเนินการโดยผู้รับเหมาก่อสร้าง ให้เจ้าของโครงการ ระบุเป็นเงื่อนไขไว้ในสัญญาจ้างให้ผู้รับจ้างปฏิบัติตามอย่างเคร่งครัด หากไม่นำมาปฏิบัติให้ถือว่าผิดเงื่อนไขของสัญญา และให้พิจารณาตัดเดือนก่อนหากผู้รับเหมาไม่ปฏิบัติตามให้มีบทปรับตามความเหมาะสม	- โครงการได้ดำเนินการตามมาตรการป้องกันและแก้ไขผลกระทบสิ่งแวดล้อมอย่างเคร่งครัด	-	-

ตารางที่ 3.1 -1 (ต่อ) สรุปผลการปฏิบัติตามมาตรการป้องกันและแก้ไขผลกระทบสิ่งแวดล้อม โครงการ สุภาลัย ไอคอน สาทร์ (ระยะก่อสร้าง)

ของบริษัท สุภาลัย จำกัด (มหาชน)

องค์ประกอบทางสิ่งแวดล้อม	มาตรการป้องกันและแก้ไขผลกระทบสิ่งแวดล้อม	รายละเอียดการปฏิบัติตามมาตรการฯ	ปัญหา/อุปสรรคและการแก้ไข	เอกสารอ้างอิงรูปภาพหรือเอกสาร
4.3 ผลกระทบด้านสุขภาพต่อคนงานก่อสร้าง	1) ตรวจสอบสุขภาพคนงานก่อนรับเข้าทำงาน และตรวจสอบสุขภาพหลังเข้ารับทำงานอย่างต่อเนื่องอย่างน้อยปีละ 1 ครั้ง	- โครงการจัดให้มีการตรวจสอบสุขภาพคนงานอย่างน้อยปีละ 1 ครั้ง	-	- ภาคผนวกที่ 15
	2) จัดอบรมและให้คำแนะนำต่อคนงานก่อสร้าง ในการดูแลสุขภาพอนามัยของตนเอง	- โครงการจัดให้มีการอบรมให้คำแนะนำคนงานก่อสร้าง ในการดูแลสุขภาพอนามัยของตนเองผ่านกิจกรรม Morning Talk	-	- ดังภาพที่ 52
	3) จัดให้มีเจ้าหน้าที่ความปลอดภัย (จป.) ที่ได้รับอนุญาตประจำอยู่ในพื้นที่ก่อสร้าง และกำชับให้ปฏิบัติตามที่กำหนดอย่างเคร่งครัด	- โครงการจัดให้มีเจ้าหน้าที่ความปลอดภัย (จป.) ประจำพื้นที่ก่อสร้าง และกำชับให้ปฏิบัติตามที่กำหนดอย่างเคร่งครัด	-	- ภาคผนวกที่ 16
	มาตรการด้านฝุ่นละออง 1) กำหนดให้คนงานก่อสร้าง ที่ต้องทำงานในบริเวณที่มีฝุ่นมาก เช่น บริเวณพื้นที่ที่มีการเปิดหน้าดิน การผสมคอนกรีตที่มีการผสมปูนซีเมนต์ เป็นต้น จะต้องใส่หน้ากาก ซึ่งสามารถป้องกันฝุ่นที่มีขนาด 0.3 ไมครอนขึ้นไป ตลอดช่วงเวลาที่ทำงาน เพื่อป้องกันฝุ่นละอองเข้าสู่ระบบทางเดินหายใจ	- โครงการได้กำชับให้คนงานที่ทำงานในบริเวณที่มีฝุ่นมาก ใส่หน้ากากตลอดเวลาที่ทำงาน เพื่อป้องกันฝุ่นละอองเข้าสู่ระบบทางเดินหายใจ และจัดให้มี Stock อุปกรณ์ป้องกันอันตรายส่วนบุคคลให้สามารถเบิกใช้งานได้ตลอดเวลา	-	- ดังภาพที่ 53-ภาพที่ 54

ตารางที่ 3.1 -1 (ต่อ) สรุปผลการปฏิบัติตามมาตรการป้องกันและแก้ไขผลกระทบสิ่งแวดล้อม โครงการ สุภาลัย ไอคอน สาท (ระยะก่อสร้าง)

ของบริษัท สุภาลัย จำกัด (มหาชน)

องค์ประกอบทางสิ่งแวดล้อม	มาตรการป้องกันและแก้ไขผลกระทบสิ่งแวดล้อม	รายละเอียดการปฏิบัติตามมาตรการฯ	ปัญหา/อุปสรรคและการแก้ไข	เอกสารอ้างอิงรูปภาพหรือเอกสาร
4.3 ผลกระทบด้านสุขภาพต่อคนงานก่อสร้าง (ต่อ)	2) จัดให้มีหน้ากากป้องกันสำหรับคนงานที่เกี่ยวข้องกับการทำงานที่ใช้สารเคมีรุนแรง เช่น การทาสี เป็นต้น	- โครงการจัดให้มีหน้ากากป้องกันสำหรับคนงานที่เกี่ยวข้องกับการทำงานที่ใช้สารเคมีรุนแรง และจัดให้มี Stock อุปกรณ์ป้องกันอันตรายส่วนบุคคลให้สามารถเบิกใช้งานได้ตลอดเวลา	-	- ดังภาพที่ 53-ภาพที่ 54
	3) หลีกเลี่ยงสารเคมีที่จะนำมาใช้ในการก่อสร้างที่เป็นสารก่อภูมิแพ้ และสิ่งต่างๆ ที่จะกระตุ้นให้เกิดโรคและมีอาการกำเริบ	- โครงการได้หลีกเลี่ยงสารเคมีที่ใช้ในการก่อสร้างที่เป็นสารก่อภูมิแพ้ และสิ่งต่างๆ ที่จะกระตุ้นให้เกิดโรคและมีอาการกำเริบ	-	-
	4) เมื่อมีการขนย้ายวัสดุที่มีฝุ่น ต้องฉีดพรมน้ำก่อนย้าย	- โครงการจัดให้มีคนงานคอยทำหน้าที่ฉีดพรมน้ำบริเวณพื้นที่ก่อสร้าง เมื่อมีการขนย้ายวัสดุที่มีฝุ่น	-	- ดังภาพที่ 10
	5) ควบคุมไม่ให้คนงานก่อสร้างทำงานในบริเวณที่ปิดทึบและอับชื้นต่อเนื่องกันเป็นระยะเวลานาน	- โครงการได้ควบคุมไม่ให้คนงานก่อสร้างทำงานในบริเวณที่ปิดทึบและอับชื้นต่อเนื่องกันเป็นระยะเวลานาน	-	-
	มาตรการด้านเสียง 1) เปลี่ยนงานให้คนงาน หรือหมุนเวียนสลับหน้าที่ระหว่างคนงานด้วยกัน เพื่อให้ระดับเสียงที่คนงานได้รับเฉลี่ยตลอดระยะเวลาการทำงาน 8 ชั่วโมง น้อยกว่า 85 dB(A)	- โครงการจัดให้มีการหมุนเวียนสลับหน้าที่ระหว่างคนงานด้วยกัน เพื่อให้ระดับเสียงที่คนงานได้รับเฉลี่ยตลอดระยะเวลาการทำงาน 8 ชั่วโมง	-	-

ตารางที่ 3.1 -1 (ต่อ) สรุปผลการปฏิบัติตามมาตรการป้องกันและแก้ไขผลกระทบสิ่งแวดล้อม โครงการ สุภาลัย ไอคอน สาทร (ระยะก่อสร้าง)

ของบริษัท สุภาลัย จำกัด (มหาชน)

องค์ประกอบทางสิ่งแวดล้อม	มาตรการป้องกันและแก้ไขผลกระทบสิ่งแวดล้อม	รายละเอียดการปฏิบัติตามมาตรการฯ	ปัญหา/อุปสรรคและการแก้ไข	เอกสารอ้างอิงรูปภาพหรือเอกสาร
4.3 ผลกระทบด้านสุขภาพ ต่อคนงานก่อสร้าง (ต่อ)	2) จัดให้มีอุปกรณ์ลดเสียงหรือปลั๊กอุดหู (Ear Plugs) ให้กับ คนงานก่อสร้างที่ได้รับผลกระทบจากกิจกรรมการก่อสร้างที่มี เสียงดัง ซึ่งมีค่าอัตราลดเสียงของอุปกรณ์ (Noise Reduction Rate:NRR) ไม่น้อยกว่า 33 dB(A) และแบบครอบหูที่มี ค่า NRR ไม่น้อยกว่า 37 dB(A)	- โครงการจัดให้มีอุปกรณ์ลดเสียงหรือปลั๊กอุดหู (Ear Plugs) ให้กับคนงานก่อสร้างที่ได้รับผลกระทบจากกิจกรรมการ ก่อสร้างที่มีเสียงดัง	-	- ดังภาพที่ 54
	3) กำหนดระยะเวลาที่ให้คนงานก่อสร้างทำงานเมื่อสวมใส่ อุปกรณ์ป้องกันส่วนบุคคล โดยให้คนงานหยุดพัก หรือ หมุนเวียนสลับหน้าที่ระหว่างคนงานด้วยกัน เพื่อให้ไม่ ให้คนงานได้รับระดับเสียงจากเครื่องมือเครื่องจักรเป็น เวลานานต่อเนื่องกัน ดังนี้ - กรณีที่คนงานใช้ Hand-held Pneumatic Breaker (เครื่อง เจาะมือถือ) และทำงานที่ระยะ 1 ม. ให้คนงานแต่ละคนมี ชั่วโมงการทำงานต่อเนื่องกันไม่เกิน 1 ชั่วโมง - กรณีที่คนงานใช้ Hand-held Circular Saw (เลื่อยตัดแบบ มือถือ) และทำงานที่ระยะ 1 ม. ให้คนงานแต่ละคนมีชั่วโมง การทำงานต่อเนื่องกันไม่เกิน 53 นาที - กรณีที่คนงานใช้ Jack Hammer (สว่านไฟฟ้า) และ ทำงานที่ระยะ 1 ม. ให้คนงานแต่ละคนมีชั่วโมงการทำงาน ต่อเนื่องกันไม่เกิน 4 ชั่วโมง	- โครงการจัดให้มีการหมุนเวียนสลับหน้าที่ระหว่างคนงาน ด้วยกัน เพื่อให้ไม่ให้เป็นงานได้รับระดับเสียงจากเครื่องมือ เครื่องจักรเป็นเวลานานต่อเนื่องกัน	-	-

ตารางที่ 3.1 -1 (ต่อ) สรุปผลการปฏิบัติตามมาตรการป้องกันและแก้ไขผลกระทบสิ่งแวดล้อม โครงการ สุภาลัย ไอคอน สาท (ระยะก่อสร้าง)

ของบริษัท สุภาลัย จำกัด (มหาชน)

องค์ประกอบทางสิ่งแวดล้อม	มาตรการป้องกันและแก้ไขผลกระทบสิ่งแวดล้อม	รายละเอียดการปฏิบัติตามมาตรการฯ	ปัญหา/อุปสรรคและการแก้ไข	เอกสารอ้างอิงรูปภาพหรือเอกสาร
4.3 ผลกระทบด้านสุขภาพ ต่อคนงานก่อสร้าง (ต่อ)	- กรณีที่เครื่องจักรทำงานพร้อมกัน ให้มีชั่วโมงการทำงานที่สอดคล้องตามมาตรฐานระดับเสียง ตามกฎกระทรวงเรื่องกำหนดมาตรฐานในการบริหาร จัดการ และดำเนินการความปลอดภัย อาชีวอนามัย และสภาพแวดล้อมในการทำงานเกี่ยวกับความร้อน แสงสว่าง และเสียง ลงวันที่ 17 ตุลาคม 2559	- โครงการจัดให้มีการหมุนเวียนสลับหน้าที่ระหว่างคนงานด้วยกัน เพื่อให้ไม่ให้นกนงานได้รับระดับเสียงจากเครื่องมือเครื่องจักรเป็นเวลานานต่อเนื่องกัน	-	-
	4) จัดเตรียมอุปกรณ์ป้องกันส่วนบุคคลให้เพียงพอกับจำนวนคนงานก่อสร้าง และจัดเตรียมอุปกรณ์ไว้สำรองเพื่อทดแทนที่ชำรุดเสียหาย	- โครงการจัดให้มี Stock อุปกรณ์ป้องกันอันตรายส่วนบุคคลให้เพียงพอกับจำนวนคนงานก่อสร้าง และจัดเตรียมอุปกรณ์ไว้สำรองเพื่อทดแทนที่ชำรุดเสียหาย	-	- ดังภาพที่ 54
	5) คิดป้ายเตือนบริเวณที่มีเสียงดัง พร้อมติดป้ายเตือน/กำชับให้คนงานสวมใส่อุปกรณ์ลดเสียงส่วนบุคคลขณะปฏิบัติงานในพื้นที่ที่มีเสียงดังทุกครั้ง	- โครงการได้ติดป้ายแนะนำการทำงาน และป้ายเตือนอันตรายไว้ตามจุดต่างๆโดยรอบพื้นที่ก่อสร้าง เพื่อให้คนงานก่อสร้างปฏิบัติงานได้อย่างถูกต้องและปลอดภัย	-	- ดังภาพที่ 41

ตารางที่ 3.1 -1 (ต่อ) สรุปผลการปฏิบัติตามมาตรการป้องกันและแก้ไขผลกระทบสิ่งแวดล้อม โครงการ สุภาลัย ไอคอน สาทร (ระยะก่อสร้าง)

ของบริษัท สุภาลัย จำกัด (มหาชน)

องค์ประกอบทางสิ่งแวดล้อม	มาตรการป้องกันและแก้ไขผลกระทบสิ่งแวดล้อม	รายละเอียดการปฏิบัติตามมาตรการฯ	ปัญหา/อุปสรรคและการแก้ไข	เอกสารอ้างอิงรูปภาพหรือเอกสาร
4.3 ผลกระทบด้านสุขภาพต่อคนงานก่อสร้าง (ต่อ)	6) โครงการจะต้องปฏิบัติตามกฎหมายที่เกี่ยวข้องกับมาตรการลดผลกระทบด้านเสียงที่คนงานได้รับ ได้แก่ กฎกระทรวงเรื่อง กำหนดมาตรฐานในการบริหารจัดการและดำเนินการด้านความปลอดภัย อาชีวอนามัย และสภาพแวดล้อมในการทำงานเกี่ยวกับความร้อน แสงสว่าง และเสียง พ.ศ.2559 รวมทั้งประกาศกรมสวัสดิการและคุ้มครองแรงงานเรื่อง หลักเกณฑ์ และวิธีการจัดทำมาตรการอนุรักษ์การได้ยินในสถานประกอบกิจการ ประกาศในราชกิจจานุเบกษาเดือนมิถุนายน พ.ศ. 2561	- โครงการได้ปฏิบัติตามกฎหมายที่เกี่ยวข้องกับมาตรการลดผลกระทบด้านเสียงที่คนงานได้รับ ได้แก่ กฎกระทรวงเรื่อง กำหนดมาตรฐานในการบริหารจัดการและดำเนินการด้านความปลอดภัย อาชีวอนามัย และสภาพแวดล้อมในการทำงานเกี่ยวกับความร้อน แสงสว่าง และเสียง พ.ศ.2559 รวมทั้งประกาศกรมสวัสดิการและคุ้มครองแรงงานเรื่อง หลักเกณฑ์ และวิธีการจัดทำมาตรการอนุรักษ์การได้ยินในสถานประกอบกิจการ ประกาศในราชกิจจานุเบกษาเดือนมิถุนายน พ.ศ. 2561 อย่างเคร่งครัด	-	-
	มาตรการควบคุมที่แหล่งกำเนิดความสั่นสะเทือน			
	1) ใช้วัสดุป้องกันการสั่นสะเทือนรองไว้ใต้เครื่องจักร เช่น เครื่องขุดเจาะ	- ปัจจุบันโครงการได้ผ่านช่วงงานขุดเจาะแล้วและขณะอยู่ในช่วงงาน โครงการได้ปฏิบัติตามมาตรการที่กำหนดอย่างเคร่งครัด	-	-
	2) ใช้วัสดุป้องกันและดูดซับการสั่นสะเทือนหุ้มด้ามเครื่องมือ	- โครงการได้กำชับให้ผู้รับเหมาใช้วัสดุป้องกันและดูดซับการสั่นสะเทือนหุ้มด้ามเครื่องมือ	-	-
	3) ดูแลและบำรุงรักษาเครื่องจักรอย่างสม่ำเสมอ	- โครงการได้ตรวจสอบและบำรุงรักษาเครื่องจักรที่ใช้ในการทำงานให้อยู่ในสภาพที่ดี ตลอดจนได้รับการตรวจสอบทดสอบตามแบบ ปจ.1 เรียบร้อยแล้ว	-	- ภาคผนวกที่ 7

ตารางที่ 3.1 -1 (ต่อ) สรุปผลการปฏิบัติตามมาตรการป้องกันและแก้ไขผลกระทบสิ่งแวดล้อม โครงการ สุภาลย์ ไอคอน สาทร (ระยะก่อสร้าง)
ของบริษัท สุภาลย์ จำกัด (มหาชน)

องค์ประกอบทางสิ่งแวดล้อม	มาตรการป้องกันและแก้ไขผลกระทบสิ่งแวดล้อม	รายละเอียดการปฏิบัติตามมาตรการฯ	ปัญหา/อุปสรรคและการแก้ไข	เอกสารอ้างอิงรูปภาพหรือเอกสาร
4.3 ผลกระทบด้านสุขภาพ ต่อคนงานก่อสร้าง (ต่อ)	มาตรการป้องกันและควบคุมที่ตัวบุคคล			
	1) ใช้อุปกรณ์ป้องกันส่วนบุคคล เช่น ใช้ถุงมือสองชั้น หรือถุงมือสำหรับป้องกันแรงสั่นสะเทือน	- โครงการได้กำชับให้คนงานใช้อุปกรณ์ป้องกันส่วนบุคคล เช่น ใช้ถุงมือสองชั้น หรือถุงมือสำหรับป้องกันแรงสั่นสะเทือน	-	- ดังภาพที่ 53
	2) ที่นั่งสำหรับรถขุดเจาะ หรือรถแทรกเตอร์ควรมีที่นั่งด้วยวัสดุที่ป้องกันความสั่นสะเทือน	- ปัจจุบันโครงการได้ผ่านช่วงงานขุดเจาะแล้วและขณะอยู่ในช่วงงาน โครงการได้ปฏิบัติตามมาตรการที่กำหนดอย่างเคร่งครัด	-	-
	3) ตรวจสอบการทำงานของผู้ปฏิบัติงานที่ใช้เครื่องมือที่มีความสั่นสะเทือนอย่างใกล้ชิด	- โครงการจัดให้มีหัวหน้างานคอยการตรวจสอบการทำงานของผู้ปฏิบัติงานที่ใช้เครื่องมือที่มีความสั่นสะเทือนอย่างใกล้ชิด	-	- ดังภาพที่ 50
	4) กำหนดระยะเวลาสัมผัสกับความสั่นสะเทือน โดยกำหนดให้พัก 20 นาที ทุกๆ ระยะเวลาการทำงาน 2 ชั่วโมง	- โครงการได้กำหนดระยะเวลาสัมผัสกับความสั่นสะเทือนให้พัก 20 นาที ทุกๆ ระยะเวลาการทำงาน 2 ชั่วโมง	-	-
4.4 ผลกระทบด้าน อาชีวอนามัยและ ความปลอดภัย ของคนงานก่อสร้าง	1) โครงการต้องดำเนินการตามข้อกำหนดของพระราชบัญญัติความปลอดภัย อาชีวอนามัยและสภาพแวดล้อมในการทำงาน พ.ศ. 2559 ซึ่งมีข้อกำหนดต่างๆ ตามกฎหมายที่นายจ้างและลูกจ้างจะต้องปฏิบัติในการทำงาน ได้แก่ พระราชบัญญัติประกันสังคม พระราชบัญญัติความปลอดภัย อาชีวอนามัย และสภาพแวดล้อมในการทำงานพระราชบัญญัติคุ้มครองแรงงาน พระราชบัญญัติเงินทดแทน	- โครงการได้ปฏิบัติตามข้อกำหนดของพระราชบัญญัติความปลอดภัย อาชีวอนามัยและสภาพแวดล้อมในการทำงาน พ.ศ. 2559 อย่างเคร่งครัด โดยจัดให้มีคู่มือความปลอดภัยประจำพื้นที่ก่อสร้าง พร้อมชี้แจงในเรื่องความปลอดภัยแก่พนักงานที่เกี่ยวข้อง	-	- ดังภาพที่ 55

ตารางที่ 3.1 -1 (ต่อ) สรุปผลการปฏิบัติตามมาตรการป้องกันและแก้ไขผลกระทบสิ่งแวดล้อม โครงการ สุภาลัย ไอคอน สาทร (ระยะก่อสร้าง)

ของบริษัท สุภาลัย จำกัด (มหาชน)

องค์ประกอบทางสิ่งแวดล้อม	มาตรการป้องกันและแก้ไขผลกระทบสิ่งแวดล้อม	รายละเอียดการปฏิบัติตามมาตรการฯ	ปัญหา/อุปสรรคและการแก้ไข	เอกสารอ้างอิงรูปภาพหรือเอกสาร
4.4 ผลกระทบด้าน อาชีวอนามัยและ ความปลอดภัย ของพนักงานก่อสร้าง (ต่อ)	2) จัดให้มีเจ้าหน้าที่ความปลอดภัย (จป.) ที่ได้รับอนุญาตประจำอยู่ในพื้นที่ก่อสร้าง และกำชับให้ปฏิบัติตามมาตรการอย่างเคร่งครัด	- โครงการจัดให้มีเจ้าหน้าที่ความปลอดภัย (จป.) ประจำพื้นที่ก่อสร้าง และกำชับให้ปฏิบัติตามที่กำหนดอย่างเคร่งครัด ส่งผลให้ตั้งแต่เริ่มการก่อสร้างโครงการถึงปัจจุบัน ไม่มีอุบัติเหตุเกิดขึ้นภายในบริเวณพื้นที่โครงการ ดังป้ายสถิติการเกิดอุบัติเหตุและการบาดเจ็บ การเจ็บป่วยจากการปฏิบัติงาน	-	- ภาคผนวกที่ 16 และภาพที่ 59
	3) จัดให้มีการอบรมให้ความรู้ในการทำงานแก่เจ้าหน้าที่และพนักงาน ทำางการทำงานที่เหมาะสม ลักษณะ การจับอุปกรณ์ที่เหมาะสมในการทำงาน และกำหนดช่วงเวลาในการทำงาน เป็นต้น	- โครงการจัดให้มีการอบรมให้ความรู้ในการทำงานแก่เจ้าหน้าที่และพนักงาน เกี่ยวกับทำางการทำงานที่เหมาะสม ลักษณะ การจับอุปกรณ์ที่เหมาะสมในการทำงาน และกำหนดช่วงเวลาในการทำงาน พร้อมทั้งได้จัดทำคู่มือความปลอดภัยไว้ให้แก่พนักงาน	-	- ดังภาพที่ 55
	4) จัดให้พนักงานที่เกี่ยวข้องสวมหมวกนิรภัย สวมรองเท้า Safety หุ้มส้น และสายรัด Safety ขณะปฏิบัติงานในที่สูงและในที่ที่ไม่ปลอดภัย	- โครงการกำหนดให้พนักงานสวมหมวกนิรภัย สวมรองเท้า Safety หุ้มส้น และสายรัด Safety ขณะปฏิบัติงานในที่สูงและในที่ที่ไม่ปลอดภัย	-	- ดังภาพที่ 53

ตารางที่ 3.1 -1 (ต่อ) สรุปผลการปฏิบัติตามมาตรการป้องกันและแก้ไขผลกระทบสิ่งแวดล้อม โครงการ สุภาลย์ ไอคอน สาทร (ระยะก่อสร้าง)

ของบริษัท สุภาลย์ จำกัด (มหาชน)

องค์ประกอบทางสิ่งแวดล้อม	มาตรการป้องกันและแก้ไขผลกระทบสิ่งแวดล้อม	รายละเอียดการปฏิบัติตามมาตรการฯ	ปัญหา/อุปสรรคและการแก้ไข	เอกสารอ้างอิงรูปภาพหรือเอกสาร
4.5 ความปลอดภัยของผู้พักอาศัยข้างเคียง	1) จัดทำ Metal sheet ความสูง 6 ม. โดยติดตั้งป้ายห้ามมิให้ผู้ที่ไม่เกี่ยวข้องเข้าไปภายในบริเวณพื้นที่ก่อสร้าง ซึ่งรั้วดังกล่าวจะเป็นรั้วโครงการ และอยู่ในพื้นที่โครงการเท่านั้น พร้อมทั้งควบคุมไม่ให้มีการวางกองวัสดุก่อสร้างบริเวณนอกรั้วของโครงการโดยเด็ดขาด	- โครงการจัดให้มีรั้วทึบ สูง 6 ม. ลักษณะเป็น Metal Sheet โดยรอบแนวเขตที่ดิน เพื่อป้องกันวัสดุตกหล่นด้วย รวมทั้งบังคับมลพิษที่เกิดจากการก่อสร้าง และได้ติดตั้งป้ายเตือน “เขตก่อสร้างระวังอันตราย” ไว้บริเวณด้านหน้าพื้นที่ก่อสร้างเรียบร้อยแล้ว	-	- ดังภาพที่ 4-ภาพที่ 5
	2) จัดให้มีเจ้าหน้าที่ความปลอดภัยวิชาชีพ (จป.) ดูแลมาตรการที่ต้องปฏิบัติตามตลอดเวลาที่ปฏิบัติงาน	- โครงการจัดให้มีเจ้าหน้าที่ความปลอดภัย (จป.) ประจำพื้นที่ก่อสร้าง และกำชับให้ปฏิบัติตามที่กำหนดอย่างเคร่งครัด	-	- ภาคผนวกที่ 16
	3) ใช้ผ้าใบคลุมรถบรรทุกที่ใช้ขนส่งเศษวัสดุ เพื่อป้องกันการร่วงหล่นลงบนถนน และเป็นสาเหตุของการเกิดอุบัติเหตุบนท้องถนน	- โครงการกำหนดให้ใช้ผ้าใบคลุมรถบรรทุกที่ใช้ขนส่งเศษวัสดุก่อสร้างเพื่อป้องกันการร่วงหล่นลงบนถนน	-	- ดังภาพที่ 12
	4) กำหนดหรือจัดหาคู่มือความปลอดภัยในการก่อสร้าง พร้อมทั้งชี้แจงให้เกิดความสำนึก และเข้าใจในเรื่องความปลอดภัยได้ดียิ่งขึ้น	- โครงการได้จัดทำคู่มือความปลอดภัยในการก่อสร้าง พร้อมทั้งชี้แจงให้เกิดความสำนึก และเข้าใจในเรื่องความปลอดภัยได้ดียิ่งขึ้น	-	- ดังภาพที่ 55
	5) กำหนดให้ผู้รับเหมาจัดคนงานคอยรักษาความสะอาดและความเป็นระเบียบเรียบร้อยในพื้นที่ที่กำลังก่อสร้าง รวมถึงการเก็บกองเศษสิ่งก่อสร้างให้ได้มากที่สุด เพื่อลดความเสี่ยงในการเกิดอุบัติเหตุ	- โครงการจัดให้มีคนงานคอยรักษาความสะอาดและความเป็นระเบียบเรียบร้อยในพื้นที่ก่อสร้าง รวมถึงการเก็บกองเศษสิ่งก่อสร้างให้ได้มากที่สุด เพื่อลดความเสี่ยงในการเกิดอุบัติเหตุ	-	- ดังภาพที่ 6

ตารางที่ 3.1 -1 (ต่อ) สรุปผลการปฏิบัติตามมาตรการป้องกันและแก้ไขผลกระทบสิ่งแวดล้อม โครงการ สุภาลย์ ไอคอน สาทร (ระยะก่อสร้าง)

ของบริษัท สุภาลย์ จำกัด (มหาชน)

องค์ประกอบทางสิ่งแวดล้อม	มาตรการป้องกันและแก้ไขผลกระทบสิ่งแวดล้อม	รายละเอียดการปฏิบัติตามมาตรการฯ	ปัญหา/อุปสรรคและการแก้ไข	เอกสารอ้างอิงรูปภาพหรือเอกสาร
4.5 ความปลอดภัยของผู้พักอาศัยข้างเคียง (ต่อ)	6) จัดให้มีถังดับเพลิงเคมีติดตั้งในพื้นที่ก่อสร้าง โดยแบ่งเป็นแต่ละช่วงกิจกรรม	- โครงการได้ติดตั้งถังดับเพลิงเคมีไว้ตามจุดต่างๆรอบพื้นที่โครงการ รวมถึงในบริเวณที่ปฏิบัติงานและบริเวณที่เก็บกองวัสดุก่อสร้างที่คาดว่าจะเกิดเพลิงไหม้ได้ง่าย	-	- ดังภาพที่ 47
	6.1 ในช่วงทำฐานราก ต้องติดตั้งถังดับเพลิงเคมีแห้งขนาด 10 ปอนด์ ภายในพื้นที่โครงการ จำนวน 6 ถัง			
	6.2 ในช่วงขึ้นโครงสร้างและตกแต่ง ต้องติดตั้งถังดับเพลิงเคมีแห้งขนาด 10 ปอนด์ จำนวน 2 ถัง/ชั้น	- โครงการได้ติดตั้งถังดับเพลิงเคมีจำนวน 2 ถัง/ชั้น รวมถึงในบริเวณที่ปฏิบัติงานและบริเวณที่เก็บกองวัสดุก่อสร้างที่คาดว่าจะเกิดเพลิงไหม้ได้ง่าย	-	- ดังภาพที่ 47
	7) กำหนดให้ใช้เครนเป็นแบบพับแขนได้ และแขนของเครนจะต้องอยู่เฉพาะภายในพื้นที่โครงการเท่านั้น ไม่ล้ำไปยังพื้นที่ข้างเคียง	- โครงการได้ใช้เครนเป็นแบบพับแขนได้ และแขนของเครนอยู่เฉพาะภายในพื้นที่โครงการเท่านั้น ไม่ล้ำไปยังพื้นที่ข้างเคียง	-	- ดังภาพที่ 56 - ภาพผนวกที่ 5
	8) จัดให้มีผู้ควบคุมการทำงานของเครนอย่างใกล้ชิด	- โครงการจัดให้มีผู้ควบคุมการทำงานของเครนอย่างใกล้ชิด	-	-
	9) ตรวจสอบส่วนประกอบของอุปกรณ์ของทาวเวอร์เครน ทุก 3 เดือน ตามแบบที่กรมสวัสดิการและคุ้มครองแรงงานกำหนด โดยวิศวกรเครื่องกลที่ได้รับใบอนุญาตประกอบวิชาชีพควบคุมตามระดับที่กำหนด	- โครงการจัดให้มีการตรวจสอบส่วนประกอบของอุปกรณ์ของทาวเวอร์เครน ทุก 3 เดือน	-	- ภาพผนวกที่ 7

ตารางที่ 3.1 -1 (ต่อ) สรุปผลการปฏิบัติตามมาตรการป้องกันและแก้ไขผลกระทบสิ่งแวดล้อม โครงการ สุภาลัย ไอคอน สาทร์ (ระยะก่อสร้าง)

ของบริษัท สุภาลัย จำกัด (มหาชน)

องค์ประกอบทางสิ่งแวดล้อม	มาตรการป้องกันและแก้ไขผลกระทบสิ่งแวดล้อม	รายละเอียดการปฏิบัติตามมาตรการฯ	ปัญหา/อุปสรรคและการแก้ไข	เอกสารอ้างอิงรูปภาพหรือเอกสาร
4.5 ความปลอดภัยของผู้พักอาศัยข้างเคียง (ต่อ)	10) ขนาดน้ำหนักและจุดศูนย์ถ่วงของการยก จะต้องได้รับการพิจารณาอย่างรอบคอบ และต้องได้รับการตรวจสอบว่าถูกต้องโดยผู้ควบคุมงานหรือวิศวกร	- โครงการจัดให้มีวิศวกรดูแลการก่อสร้างอย่างใกล้ชิด และควบคุมการก่อสร้างให้ถูกต้องตามหลักวิศวกรรม และส่งผลกระทบต่อพื้นที่ข้างเคียงน้อยที่สุด	-	- ภาพผนวกที่ 9
	11) ก่อนลงมือปฏิบัติงานทุกครั้งต้องมีการตรวจสอบสภาพของการทำงานเกี่ยวกับระบบเบรก Limit Switch สลิง เชือกอุปกรณ์การยก และจะต้องทดสอบควบคุมโดยไม่มี Load			
	12) ขณะปฏิบัติงานเมื่อพบว่ามีความเสี่ยงเกิดขึ้นให้หยุดงานและแจ้งให้ผู้ควบคุมงานหรือวิศวกรทราบเพื่อแก้ไขโดยทันที			
	13) การติดตั้งเครนจะต้องมีวิศวกรวิชาชีพเป็นผู้รับรอง รวมทั้งวิศวกรผู้ควบคุมการติดตั้งต้องมีคุณสมบัติ เช่น ผ่านการฝึกอบรมก่อนปฏิบัติงาน เป็นต้น	- โครงการได้ติดตั้งเครนโดยมีวิศวกรวิชาชีพเป็นผู้รับรอง และจัดให้มีการตรวจสอบส่วนประกอบของอุปกรณ์ของทาวเวอร์เครน ทุก 3 เดือน	-	- ภาพผนวกที่ 7
	14) จัดให้มีผู้ควบคุมการใช้เครนที่มีประสบการณ์และองค์ความรู้ด้านงานยกควบคุมตลอดเวลาที่มีการทำงานยก รวมถึงจัดทำแผนการยกก่อนการทำงาน	- โครงการจัดให้มีผู้ควบคุมการใช้เครนที่มีประสบการณ์และองค์ความรู้ด้านงานยกควบคุมตลอดเวลาที่มีการทำงานยก	-	- ภาพผนวกที่ 7

ตารางที่ 3.1 -1 (ต่อ) สรุปผลการปฏิบัติตามมาตรการป้องกันและแก้ไขผลกระทบสิ่งแวดล้อม โครงการ สุภาลย์ ไอคอน สาทร (ระยะก่อสร้าง)

ของบริษัท สุภาลย์ จำกัด (มหาชน)

องค์ประกอบทางสิ่งแวดล้อม	มาตรการป้องกันและแก้ไขผลกระทบสิ่งแวดล้อม	รายละเอียดการปฏิบัติตามมาตรการฯ	ปัญหา/อุปสรรคและการแก้ไข	เอกสารอ้างอิงรูปภาพหรือเอกสาร
4.5 ความปลอดภัยของผู้พักอาศัยข้างเคียง (ต่อ)	15) จัดให้มีเจ้าหน้าที่รักษาความปลอดภัยภายในพื้นที่ก่อสร้างโครงการ ตลอด 24 ชั่วโมง	- โครงการจัดให้มีเจ้าหน้าที่รักษาความปลอดภัยประจำโครงการ เพื่อคอยอำนวยความสะดวกด้านการจราจรเมื่อมีการสัญจรเข้า-ออกโครงการ	-	- ดังภาพที่ 44
	16) จัดให้มีกล้องวงจรปิด (CCTV) ทั่วบริเวณโดยรอบพื้นที่ก่อสร้างโครงการ พร้อมทั้งมีห้องควบคุมกล้องวงจรปิดดังกล่าว เพื่อใช้ในการตรวจสอบความเรียบร้อยและความปลอดภัยในโครงการ	- โครงการจัดให้มีกล้องวงจรปิด (CCTV) ทั่วบริเวณโดยรอบพื้นที่ก่อสร้างโครงการ พร้อมทั้งมีห้องควบคุมกล้องวงจรปิด เพื่อใช้ในการตรวจสอบความเรียบร้อยและความปลอดภัยในโครงการ	-	- ดังภาพที่ 57
	17) จัดให้มีการประกันภัยความรับผิดตามกฎหมายต่อชีวิต ร่างกาย และทรัพย์สินของบุคคลภายนอก โดยแสดงสำเนาตารางกรมธรรม์ประกันภัยไว้ในบริเวณพื้นที่ก่อสร้างอย่างใดก็ได้ตาม ในระหว่างประสานบริษัทประกัน โครงการจะดำเนินการแก้ไขหรือชดเชยค่าเสียหายเบื้องต้นให้กับผู้เสียหายจากการก่อสร้างโครงการ โดยกำหนดวงเงินชดเชยเบื้องต้นให้ชัดเจน	- โครงการจัดให้มีกรมธรรม์ประกันภัยเพื่อรับผิดชอบและชดเชยค่าเสียหายที่เกิดขึ้น หากมีบุคคลใดได้รับผลกระทบจากการก่อสร้าง	-	- ภาคผนวกที่ 10
4.6 สุนทรียภาพ	1) จัดทำรั้วทึบสูง 6 ม. ลักษณะเป็น Metal Sheet หรือวัสดุเทียบเท่าโดยรอบพื้นที่ก่อสร้าง และทางเข้า-ออกมีม่านกันไว้เพื่อช่วยปิดบังไม่ให้เห็นภาพเศษวัสดุก่อสร้าง และภาพกิจกรรมก่อสร้าง ซึ่งอาจเป็นทัศนียภาพที่ไม่สวยงาม	- โครงการจัดให้มีรั้วทึบ สูง 6 ม. ลักษณะเป็น Metal Sheet โดยรอบแนวเขตที่ดิน เพื่อป้องกันวัสดุตกหล่นด้วย รวมทั้งบดบังมลพิษที่เกิดจากการก่อสร้าง และได้ติดตั้งป้ายเตือน “เขตก่อสร้างระวังอันตราย” เรียบร้อยแล้ว	-	- ดังภาพที่ 4-ภาพที่ 5

ตารางที่ 3.1 -1 (ต่อ) สรุปผลการปฏิบัติตามมาตรการป้องกันและแก้ไขผลกระทบสิ่งแวดล้อม โครงการ สุภาลัย ไอคอน สาทร (ระยะก่อสร้าง)

ของบริษัท สุภาลัย จำกัด (มหาชน)

องค์ประกอบทางสิ่งแวดล้อม	มาตรการป้องกันและแก้ไขผลกระทบสิ่งแวดล้อม	รายละเอียดการปฏิบัติตามมาตรการฯ	ปัญหา/อุปสรรคและการแก้ไข	เอกสารอ้างอิงรูปภาพหรือเอกสาร
4.6 คุณภาพ (ต่อ)	2) ใช้ผ้าใบคลุมรถบรรทุกที่ใช้ขนส่งเศษวัสดุก่อสร้างเพื่อป้องกันการร่วงหล่นลงบนถนน ทำให้เกิดภาพที่ไม่น่ามอง	- โครงการได้ใช้ผ้าใบปิดคลุมรถบรรทุกที่ใช้ขนส่งเศษวัสดุก่อสร้างเพื่อป้องกันการร่วงหล่นลงบนถนน	-	- ดังภาพที่ 12
	3) จัดให้มีการวางแผนกองวัสดุในบริเวณพื้นที่ก่อสร้างโครงการ โดยกองวัสดุเท่าที่จำเป็น	- โครงการได้มีการจัดเตรียมสถานที่สำหรับกองวัสดุก่อสร้างไว้ภายในพื้นที่โครงการ โดยไม่ให้ล้อออกมานอกพื้นที่โครงการ โดยกองวัสดุเท่าที่จำเป็น	-	- ดังภาพที่ 11
	4) จัดให้มีพนักงานกวาดเศษดิน ทราช ที่ดกบริเวณถนนหน้าโครงการและพื้นที่ข้างเคียงโครงการ โดยในกรณีที่มีเศษดินเปียกตกหล่นต้องทำความสะอาดโดยใช้น้ำฉีด และกวาดพื้นที่ให้สะอาดโดยทันที	- โครงการได้จัดให้มีพนักงานคอยเก็บกวาดเศษหิน ดิน และทราชที่ดกบริเวณด้านหน้าโครงการ รอบๆบริเวณโครงการ และพื้นที่ข้างเคียง ในกรณีที่มีการร่วงหล่นของเศษหินและดิน และหากมีเศษดินเปียกตกหล่นจะทำความสะอาดโดยใช้น้ำฉีดและกวาดพื้นที่ให้สะอาดโดยทันที	-	- ดังภาพที่ 6
	5) กำหนดให้ทำรั้วล้อมรอบโครงการ เพื่อให้เกิดความสวยงามและสบายตาแก่ผู้ที่มองจากภายนอกโครงการ	- โครงการจัดให้มีรั้วทึบ สูง 6 ม. ลักษณะเป็น Metal Sheet โดยรอบแนวเขตที่ดิน เพื่อป้องกันวัสดุตกหล่นด้วย รวมทั้งบดบังมลพิษที่เกิดจากการก่อสร้าง และได้ติดตั้งป้ายเตือน “เขตก่อสร้างระวังอันตราย” เรียบร้อยแล้ว	-	- ดังภาพที่ 4-ภาพที่ 5

ตารางที่ 3.1 -1 (ต่อ) สรุปผลการปฏิบัติตามมาตรการป้องกันและแก้ไขผลกระทบสิ่งแวดล้อม โครงการ สุภาลย์ ไอคอน สาทร (ระยะก่อสร้าง)

ของบริษัท สุภาลย์ จำกัด (มหาชน)

องค์ประกอบทางสิ่งแวดล้อม	มาตรการป้องกันและแก้ไขผลกระทบสิ่งแวดล้อม	รายละเอียดการปฏิบัติตามมาตรการฯ	ปัญหา/อุปสรรคและการแก้ไข	เอกสารอ้างอิงรูปภาพหรือเอกสาร
4.7 การประชาสัมพันธ์ และการสำรวจความคิดเห็นประชาชน	ระยะก่อนก่อสร้าง 1) จัดทำเอกสารเผยแพร่ในรูปแบบแผ่นพับประชาสัมพันธ์โครงการแก่ผู้พักอาศัยในรัศมี 1 กม. โดยรอบพื้นที่โครงการพร้อมทั้งระบุชื่อ ที่อยู่ หมายเลขโทรศัพท์ และสถานที่ที่สามารถติดต่อได้ของบริษัท สุภาลย์ จำกัด (มหาชน) เพื่อรับฟังความคิดเห็นของประชาชน ข้อวิตกกังวล และข้อเสนอแนะต่อโครงการ	- โครงการได้จัดทำแผ่นพับประชาสัมพันธ์โครงการแก่ผู้พักอาศัยในรัศมี 1 กม. โดยรอบพื้นที่โครงการ พร้อมระบุชื่อ ที่อยู่ หมายเลขโทรศัพท์ บริษัทสุภาลย์ จำกัด (มหาชน) เพื่อรับฟังความคิดเห็นของประชาชน ข้อวิตกกังวล และข้อเสนอแนะต่อโครงการ	-	- ภาคผนวกที่ 17
	2) จัดให้มีกิจกรรมการมีส่วนร่วมของประชาชน โดยการประชาสัมพันธ์โครงการ การสำรวจสภาพเศรษฐกิจและสังคม รวมทั้งรับฟังความคิดเห็นของประชาชน ข้อวิตกกังวลและข้อเสนอแนะต่อการพัฒนาโครงการ	- โครงการจัดให้มีกิจกรรมการมีส่วนร่วมของประชาชน โดยการประชาสัมพันธ์โครงการ โดยการสำรวจสภาพเศรษฐกิจและสังคม รวมทั้งรับฟังความคิดเห็นของประชาชน ข้อวิตกกังวล และข้อเสนอแนะต่อการพัฒนาโครงการ	-	- ภาคผนวกที่ 18
	3) จัดให้มีการติดตามผลการประชาสัมพันธ์โครงการ โดยจัดให้มีเจ้าหน้าที่รับเรื่องร้องเรียนที่อาจเกิดจากการก่อสร้าง ซึ่งหากมีเรื่องร้องเรียนต้องจัดเจ้าหน้าที่ตรวจสอบและแก้ไขปัญหาโดยทันที	- โครงการจัดให้มีการติดตามผลการประชาสัมพันธ์โครงการ โดยจัดให้มีเจ้าหน้าที่รับเรื่องร้องเรียนที่อาจเกิดจากการก่อสร้าง ซึ่งหากมีเรื่องร้องเรียนจะจัดเจ้าหน้าที่ตรวจสอบและแก้ไขปัญหาโดยทันที ซึ่งปัจจุบันไม่พบข้อร้องเรียนแต่อย่างใด	-	- ดังภาพที่ 3 - ภาคผนวกที่ 4

ตารางที่ 3.1 -1 (ต่อ) สรุปผลการปฏิบัติตามมาตรการป้องกันและแก้ไขผลกระทบสิ่งแวดล้อม โครงการ สุภาลย์ ไอคอน สาทร (ระยะก่อสร้าง)

ของบริษัท สุภาลย์ จำกัด (มหาชน)

องค์ประกอบทางสิ่งแวดล้อม	มาตรการป้องกันและแก้ไขผลกระทบสิ่งแวดล้อม	รายละเอียดการปฏิบัติตามมาตรการฯ	ปัญหา/อุปสรรคและการแก้ไข	เอกสารอ้างอิงรูปภาพหรือเอกสาร
4.7 การประชาสัมพันธ์ และการสำรวจความคิดเห็นประชาชน (ต่อ)	<p>ระยะก่อสร้าง</p> <p>4) คัดตั้งป้ายประกาศบริเวณพื้นที่ก่อสร้าง รวมทั้งระบุชื่อที่อยู่ หมายเลขโทรศัพท์ และสถานที่ที่สามารถติดต่อได้ของบริษัท สุภาลย์ จำกัด(มหาชน) เพื่อรับเรื่องร้องเรียนจากการก่อสร้างโครงการ และข้อเสนอแนะต่อโครงการ</p>	- โครงการได้ติดตั้งป้ายประชาสัมพันธ์ ไว้บริเวณด้านหน้าพื้นที่ก่อสร้าง โดยได้ระบุ ชื่อ ประเภท และขนาดของโครงการ เจ้าของโครงการ บริษัทรับเหมาก่อสร้าง ระยะเวลาในการก่อสร้าง พร้อมระบุชื่อ และเบอร์โทรศัพท์ของผู้รับผิดชอบในการควบคุมงานก่อสร้าง เพื่อรับข้อร้องเรียนหรือข้อเสนอแนะจากผู้อาศัยข้างเคียง ซึ่งปัจจุบันไม่พบข้อร้องเรียนแต่อย่างใด	-	- ดังภาพที่ 7
	<p>5) จัดให้มีเจ้าหน้าที่จากโครงการเข้าพบผู้พักอาศัยข้างเคียงพื้นที่โครงการในรัศมี 100 ม. อย่างน้อยเดือนละ 1 ครั้ง ตลอดระยะเวลาก่อสร้าง เพื่อสอบถามถึงผลกระทบจากการก่อสร้างโครงการ หากมีปัญหากเกิดขึ้นต้องหาแนวทางแก้ไขอย่างเร่งด่วน</p>	- โครงการจัดให้มีเจ้าหน้าที่จากโครงการเข้าพบผู้พักอาศัยข้างเคียงพื้นที่โครงการเป็นประจำทุกเดือน เพื่อทราบปัญหาเรื่องเดือดร้อนหรือผลกระทบจากโครงการ และได้ติดตั้งกล่องรับความคิดเห็น เพื่อรับเรื่องร้องเรียนที่อาจจะเกิดขึ้น หากพบว่ามีความร้องเรียนจะค้นหาสาเหตุและแก้ไขปัญหาที่พบโดยทันที ซึ่งปัจจุบันยังไม่พบข้อร้องเรียนแต่อย่างใด	-	- ดังภาพที่ 2-ภาพที่ 3 - ภาคผนวกที่ 4

ตารางที่ 3.1 -1 (ต่อ) สรุปผลการปฏิบัติตามมาตรการป้องกันและแก้ไขผลกระทบสิ่งแวดล้อม โครงการ สุภาลย์ ไอคอน สาทร (ระยะก่อสร้าง)

ของบริษัท สุภาลย์ จำกัด (มหาชน)

องค์ประกอบทางสิ่งแวดล้อม	มาตรการป้องกันและแก้ไขผลกระทบสิ่งแวดล้อม	รายละเอียดการปฏิบัติตามมาตรการฯ	ปัญหา/อุปสรรคและการแก้ไข	เอกสารอ้างอิงรูปภาพหรือเอกสาร
4.7 การประชาสัมพันธ์ และการสำรวจความคิดเห็นประชาชน (ต่อ)	6) จัดให้มีจุดติดประกาศรายละเอียดของมาตรการป้องกันและแก้ไขผลกระทบสิ่งแวดล้อมที่โครงการต้องปฏิบัติ อย่างเคร่งครัดไว้บริเวณด้านหน้าโครงการ ซึ่งเป็นตำแหน่งที่บุคคลทั่วไปสามารถมองเห็น ได้อย่างชัดเจนตลอดระยะเวลาก่อสร้างโครงการ	- โครงการจัดให้มีจุดติดประกาศรายละเอียดของมาตรการป้องกันและแก้ไขผลกระทบสิ่งแวดล้อมที่โครงการต้องปฏิบัติอย่างเคร่งครัดไว้บริเวณด้านหน้าโครงการ ซึ่งเป็นตำแหน่งที่บุคคลทั่วไปสามารถมองเห็น ได้อย่างชัดเจนตลอดระยะเวลาก่อสร้างโครงการ	-	- ดังภาพที่ 58
	7) จัดให้มีการติดตามผลการประชาสัมพันธ์โครงการ โดยจัดให้มีเจ้าหน้าที่รับเรื่องร้องเรียนที่อาจเกิดจากการก่อสร้าง ซึ่งหากมีเรื่องร้องเรียนต้องจัดเจ้าหน้าที่ตรวจสอบและแก้ไขปัญหาทันที	- โครงการจัดให้มีการติดตามผลการประชาสัมพันธ์โครงการ โดยจัดให้มีเจ้าหน้าที่รับเรื่องร้องเรียนที่อาจเกิดจากการก่อสร้าง ซึ่งหากมีเรื่องร้องเรียนจะจัดเจ้าหน้าที่ตรวจสอบและแก้ไขปัญหาโดยทันที ซึ่งปัจจุบันไม่พบข้อร้องเรียนแต่อย่างใด	-	- ดังภาพที่ 3 - ภาพผนวกที่ 4
4.8 การรับเรื่องร้องเรียนของประชาชน	1) ติดตั้งป้ายประกาศบริเวณพื้นที่ก่อสร้าง รวมทั้งระบุชื่อ ที่อยู่หมายเลขโทรศัพท์ และสถานที่ที่สามารถติดต่อได้ของ บริษัท สุภาลย์ จำกัด (มหาชน) เพื่อรับเรื่องร้องเรียนจากการก่อสร้างโครงการ และข้อเสนอแนะต่อโครงการ	- โครงการได้ติดตั้งป้ายประชาสัมพันธ์ไว้บริเวณด้านหน้าพื้นที่ก่อสร้าง โดยได้ระบุ ชื่อ ประเภท และขนาดของโครงการ เจ้าของโครงการ บริษัทรับเหมาก่อสร้าง ระยะเวลาในการก่อสร้าง พร้อมระบุชื่อ และเบอร์โทรศัพท์ของผู้รับผิดชอบในการควบคุมงานก่อสร้าง เพื่อรับข้อร้องเรียนหรือข้อเสนอแนะจากผู้อยู่อาศัยข้างเคียง ซึ่งปัจจุบันไม่พบข้อร้องเรียนแต่อย่างใด	-	- ดังภาพที่ 7

ตารางที่ 3.1 -1 (ต่อ) สรุปผลการปฏิบัติตามมาตรการป้องกันและแก้ไขผลกระทบสิ่งแวดล้อม โครงการ สุภาลย์ ไอคอน สาทร (ระยะก่อสร้าง)

ของบริษัท สุภาลย์ จำกัด (มหาชน)

องค์ประกอบทางสิ่งแวดล้อม	มาตรการป้องกันและแก้ไขผลกระทบสิ่งแวดล้อม	รายละเอียดการปฏิบัติตามมาตรการฯ	ปัญหา/อุปสรรคและการแก้ไข	เอกสารอ้างอิงรูปภาพหรือเอกสาร
4.8 การรับเรื่องร้องเรียนของประชาชน (ต่อ)	2) จัดให้มีจุดติดประกาศรายละเอียดของมาตรการป้องกันและแก้ไขผลกระทบสิ่งแวดล้อมที่โครงการต้องปฏิบัติ อย่างเคร่งครัดไว้บริเวณด้านหน้าโครงการ ซึ่งเป็นตำแหน่งที่บุคคลทั่วไปสามารถมองเห็น ได้อย่างชัดเจนตลอดระยะเวลาก่อสร้างโครงการ	- โครงการจัดให้มีจุดติดประกาศรายละเอียดของมาตรการป้องกันและแก้ไขผลกระทบสิ่งแวดล้อมที่โครงการต้องปฏิบัติอย่างเคร่งครัดไว้บริเวณด้านหน้าโครงการ ซึ่งเป็นตำแหน่งที่บุคคลทั่วไปสามารถมองเห็น ได้อย่างชัดเจนตลอดระยะเวลาก่อสร้างโครงการ	-	- ดังภาพที่ 58
	3) จัดให้มีการติดตามผลการประชาสัมพันธ์โครงการ โดยจัดให้มีเจ้าหน้าที่รับเรื่องร้องเรียนที่อาจเกิดจากการก่อสร้างซึ่งหากมีเรื่องร้องเรียนต้องจัดเจ้าหน้าที่ตรวจสอบและแก้ไขปัญหาโดยทันที	- โครงการจัดให้มีการติดตามผลการประชาสัมพันธ์โครงการ โดยจัดให้มีเจ้าหน้าที่รับเรื่องร้องเรียนที่อาจเกิดจากการก่อสร้าง ซึ่งหากมีเรื่องร้องเรียนจะจัดเจ้าหน้าที่ตรวจสอบและแก้ไขปัญหาโดยทันที ซึ่งปัจจุบันไม่พบข้อร้องเรียนแต่อย่างใด	-	- ดังภาพที่ 3 - ภาพผนวกที่ 4
	4) จัดทำระบบบันทึกข้อร้องเรียนจากการก่อสร้าง และระบุผลการแก้ไขที่สามารถตรวจสอบระบบบันทึกดังกล่าว เมื่อมีการร้องขอหรือตรวจสอบ ทั้งนี้จะระบุ ชื่อ วัน และเวลาร้องเรียน รวมทั้งกิจกรรมที่ได้ดำเนินการตามข้อร้องเรียนดังกล่าว	- โครงการจัดให้มีการบันทึกข้อร้องเรียน และวิธีการแก้ไข หากพบว่ามีการร้องเรียน โครงการจะทำการค้นหาสาเหตุและแก้ไขปัญหาทันที และแจ้งผลการแก้ไขปัญหาต่าง ๆ ให้ผู้ร้องเรียนทราบโดยเร่งด่วน ซึ่งปัจจุบันไม่พบข้อร้องเรียนแต่อย่างใด	-	- ภาพผนวกที่ 4
	5) จัดให้มีการรับเรื่องร้องเรียนในช่วงระยะก่อสร้าง	- โครงการจัดให้มีการรับเรื่องร้องเรียนในช่วงระยะก่อสร้าง และได้ติดตั้งกล่องรับความคิดเห็นบริเวณด้านหน้าโครงการเรียบร้อยแล้ว	-	- ดังภาพที่ 3 - ภาพผนวกที่ 4

	
<p>ภาพที่ 1 สภาพปัจจุบัน โครงการ</p>	<p>ภาพที่ 2 เจ้าหน้าที่จากโครงการเข้าพบปะพูดคุยกับ ผู้พักอาศัยที่อยู่ข้างเคียง</p>
	
<p>ภาพที่ 2 (ต่อ) เจ้าหน้าที่จากโครงการเข้าพบปะพูดคุยกับ ผู้พักอาศัยที่อยู่ข้างเคียง</p>	<p>ภาพที่ 3 กล่องรับความคิดเห็น</p>
	
<p>ภาพที่ 4 รั้ว Metal Sheet สูง 6 เมตร โดยรอบแนวเขตที่ดิน</p>	<p>ภาพที่ 5 ป้ายเตือน “เขตก่อสร้างระวังอันตราย”</p>

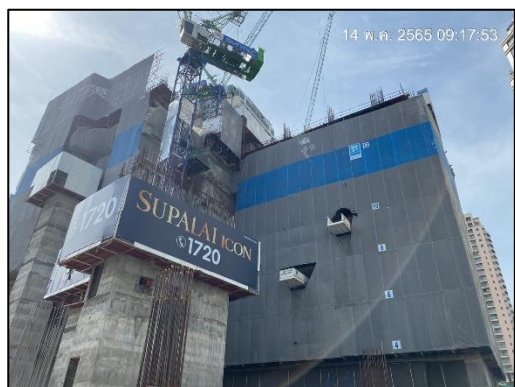


ภาพที่ 6 พนักงานทำความสะอาดบริเวณพื้นที่ก่อสร้าง



ภาพที่ 7 ป้ายประชาสัมพันธ์โครงการ

ภาพที่ 8 สเปรย์ฉีดพรมน้ำ บริเวณริมรั้ว



ภาพที่ 9 ตาข่ายกันฝุ่น (Mesh sheet) ชนิดกันไฟลาม



ภาพที่ 10 คนงานฉีดพรมน้ำบริเวณพื้นที่ก่อสร้าง



ภาพที่ 11 พื้นที่สำหรับเก็บวัสดุโดยมีผ้าใบปิดคลุม



ภาพที่ 12 ผ้าใบปิดคลุมท้ายรถบรรทุก

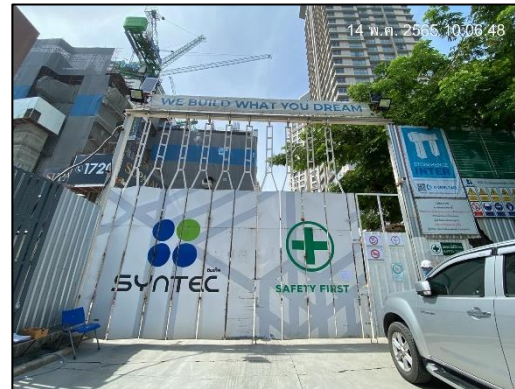
ภาพที่ 13 ป้ายดับเครื่องยนต์และเครื่องจักรเมื่อไม่ใช้งาน

รายงานผลการปฏิบัติตามมาตรการป้องกันและแก้ไขผลกระทบสิ่งแวดล้อม และมาตรการติดตามตรวจสอบผลกระทบสิ่งแวดล้อม
โครงการ ศูนย์วิจัย ไอคอน สาทร (ระยะก่อสร้าง) ระหว่างเดือนมกราคม - มิถุนายน 2565

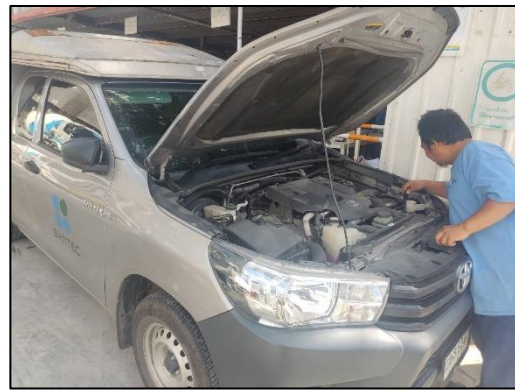
	
<p>ภาพที่ 14 เครื่องจักรที่เดินเครื่องด้วยไฟฟ้า</p>	
	
<p>ภาพที่ 15 ป้ายกำหนดช่วงเวลาการขนส่ง</p>	<p>ภาพที่ 16 ถังสำรองน้ำใช้</p>
	
<p>ภาพที่ 17 นิดล้างล้อรถบรรทุก ก่อนออกนอกพื้นที่โครงการ</p>	<p>ภาพที่ 18 ป้ายห้ามพาหนะและวัสดุก่อสร้าง</p>



ภาพที่ 19 ขนส่งปูนซีเมนต์ผงเข้ามาในพื้นที่ก่อสร้าง



ภาพที่ 20 ประตูทางเข้า-ออก ของโครงการ



ภาพที่ 21 ตรวจสอบเครื่องยนต์ของรถ



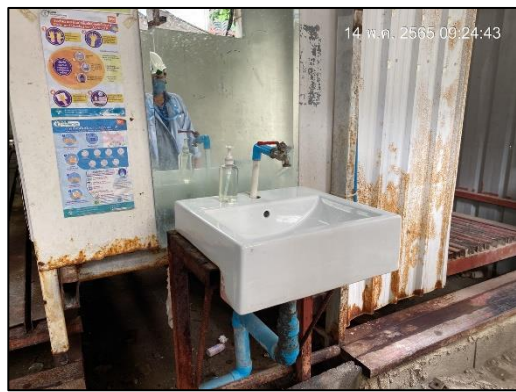
ภาพที่ 22 ป้ายกำหนดช่วงเวลาก่อสร้าง



ภาพที่ 23 กำแพงกันเสียงบริเวณตั้งแต่ชั้น 2 ของอาคาร



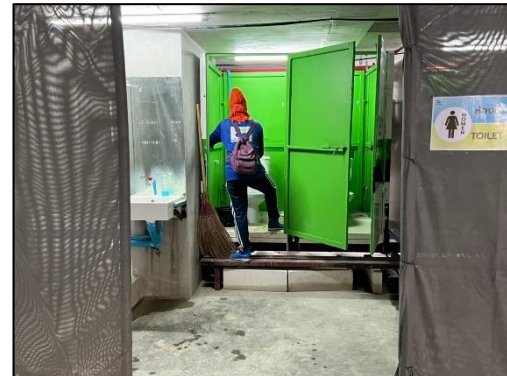
ภาพที่ 24 ห้องน้ำคนงาน



ภาพที่ 25 ที่ล้างมือ



ภาพที่ 26 ระบบบำบัดน้ำเสีย



ภาพที่ 27 คนงานดูแลรักษาความสะอาดห้องน้ำ



ภาพที่ 28 ป้ายรณรงค์ให้ใช้ไฟอย่างประหยัด



ภาพที่ 29 ระบบระบายน้ำชั่วคราว



ภาพที่ 30 บุคลากรถอนดินที่สะสมในบ่อพัก



ภาพที่ 31 ตะแกรงดักขยะ



ภาพที่ 32 ถังรองรับมูลฝอยแยกประเภท



ภาพที่ 33 ป้ายรณรงค์ “โปรดช่วยกันรักษาความสะอาด”



ภาพที่ 34 เจ้าหน้าที่คอยตรวจสอบสภาพภาชนะ
รองรับมูลฝอย



ภาพที่ 35 พื้นที่เก็บและรวบรวมเศษวัสดุก่อสร้าง



ภาพที่ 36 ป้ายรณรงค์ให้ใช้ไฟอย่างประหยัด



ภาพที่ 37 เจ้าหน้าที่ตรวจสอบระบบสายไฟฟ้า



ภาพที่ 38 ป้ายห้ามจอด



ภาพที่ 39 พื้นที่สำหรับจอดรถบรรทุก




ภาพที่ 40 ป้ายสัญญาณจราจร






ภาพที่ 40 (ต่อ) ป้ายสัญญาณจราจร



ภาพที่ 41 ป้ายแนะนำการทำงาน และป้ายเตือนอันตราย

	
<p>ภาพที่ 41 (ต่อ) ป้ายแนะนำการทำงาน และป้ายเตือนอันตราย</p>	
	
<p>ภาพที่ 41 (ต่อ) ป้ายแนะนำการทำงาน และป้ายเตือนอันตราย</p>	
	
<p>ภาพที่ 42 แผ่นป้ายสะท้อน บริเวณท้ายรถขนส่งวัสดุก่อสร้าง</p>	<p>ภาพที่ 43 ป้ายประชาสัมพันธ์รถยนต์ของผู้รับเหมา</p>

	
<p>ภาพที่ 44 เจ้าหน้าที่รักษาความปลอดภัย</p>	<p>ภาพที่ 45 สถานที่เก็บเชื้อเพลิงและวัสดุไวไฟต่างๆ</p>
	
<p>ภาพที่ 46 ตรวจสอบเครื่องมือที่ใช้ในการก่อสร้าง</p>	
	
<p>ภาพที่ 47 ถังดับเพลิงเคมี</p>	

	
<p>ภาพที่ 48 ตรวจสอบสภาพของถังเคมีดับเพลิง</p>	
	
<p>ภาพที่ 49 บ้านพักคนงาน</p>	<p>ภาพที่ 50 หัวหน้าคนงาน</p>
	
<p>ภาพที่ 51 เจ้าหน้าที่ที่ออกตรวจสอบความเรียบร้อยของ สถานที่พักคนงาน</p>	<p>ภาพที่ 52 กิจกรรม Morning Talk</p>

	
<p>ภาพที่ 53 คนงานสวมใส่อุปกรณ์ป้องกันอันตรายส่วนบุคคล</p>	<p>ภาพที่ 54 Stock อุปกรณ์ป้องกันอันตรายส่วนบุคคล</p>
	
<p>ภาพที่ 55 คู่มือความปลอดภัย</p>	<p>ภาพที่ 56 ทาวเวอร์เครน</p>
	
<p>ภาพที่ 57 กล้องวงจรปิด (CCTV) กล้องวงจรปิด (CCTV) และห้องควบคุม</p>	

รายงานผลการปฏิบัติตามมาตรการป้องกันและแก้ไขผลกระทบสิ่งแวดล้อม และมาตรการติดตามตรวจสอบผลกระทบสิ่งแวดล้อม
โครงการ ศูนย์วิจัย ไอคอน สาธาร (ระยะก่อสร้าง) ระหว่างเดือนมกราคม - มิถุนายน 2565

	
<p>ภาพที่ 58 จุดติดประกาศรายละเอียดของมาตรการ</p>	<p>ภาพที่ 59 ป้ายสถิติการเกิดอุบัติเหตุ</p>